



cee stock exchange group



2012: Výroční zpráva



CENTRÁLNÍ DEPOZITÁŘ
CENNÝCH PAPÍRŮ

Obsah

Úvodní slovo generální ředitelky	2
Profil společnosti	3
Významné události v roce 2012	4
Klíčové údaje	5
Legislativa	6
Vedení evidencí	7
Vypořádání	9
Společenská odpovědnost	13
Informační a obchodní systém	14
Výsledky hospodaření	16
Orgány společnosti	17
Účastníci	19
Zpráva dozorčí rady	20
Zpráva o vztazích	22
Finanční část	27
Zpráva auditora k výroční zprávě	52
Kontakt	54

Úvodní slovo generální ředitelky

Vážené dámy a pánové,

máme za sebou druhý celý rok po zahájení činnosti Centrálního depozitáře cenných papírů. Celkově lze hodnotit tento rok jako velmi úspěšný. Podařilo se nám udělat další krok na cestě ke standardizaci struktury ceníků poplatků pro naše uživatele – emitenty, účastníky i investory, i když konečného stavu ještě nebylo dosaženo a budeme v tom pokračovat i v letošním roce. Intenzivně jsme pracovali na novém modelu clearingů, který lépe odpovídá potřebám trhu v návaznosti na spuštění nového burzovního obchodního systému Xetra® v listopadu roku 2012. V souvislosti s tím jsme změnili systém garancí burzovních obchodů. Garanční fond burzy, který vznikl v roce 1993 se zahájením obchodování na burze, jsme nahradili Clearingovým fondem, který lépe vyhovuje aktuálním potřebám účastníků trhu a otevře český trh i pro přímé obchodování zahraničních subjektů. Dále rozvíjíme systém pro emitování státních retailových dluhopisů, který vedeme pro Ministerstvo financí ČR, a chceme v tom pokračovat i v letošním roce. V závěru roku jsme zaznamenali podstatný nárůst zájmu o registraci dluhopisů vydaných soukromými firmami, což podstatným způsobem zvýšilo počet námi evidovaných emisí dluhopisů a přineslo nám dodatečné příjmy.

Vážené dámy a pánové, pevně doufám, že rok 2013 bude pro nás rokem úspěšným a budeme moci přijít na trh s novými produkty a službami, které budou znamenat zkvalitnění našich služeb a které budou zkvalitňovat infrastrukturu kapitálového trhu v oblasti vedení účtů cenných papírů i zúčtování a vypořádání.



Helena Čacká
generální ředitelka

Profil společnosti

Centrální depozitář cenných papírů, a.s. (CDCP), stoprocentní dceřiná společnost Burzy cenných papírů Praha, a.s., je subjektem, který vede centrální evidenci zaknihovaných cenných papírů vydaných v České republice, přiděluje investičním nástrojům identifikační označení podle mezinárodního systému číslování (ISIN) a provozuje vypořádací systém pro vypořádání burzovních i mimoburzovních obchodů s cennými papíry. Kromě výše uvedených činností poskytuje CDCP svým účastníkům, emitentům cenných papírů a dalším subjektům kapitálového trhu zejména následující služby:

- vypořádání primárních emisí cenných papírů,
- vypořádání obchodů se zahraničními cennými papíry,
- vypořádání obchodů s cennými papíry uzavřených v eurech,
- vypořádání realizovaných zástav cenných papírů,
- zúčtování obchodů uzavřených na energetické burze POWER EXCHANGE CENTRAL EUROPE (PXE),
- správa maržových vkladů účastníků obchodování na PXE,
- vedení samostatné evidence zahraničních a listinných investičních nástrojů,
- správa zahraničních cenných papírů registrovaných na účtech CDCP v Clearstreamu,
- úschova a správa listinných cenných papírů,
- obstarávání splácení cenných papírů, vracení cenných papírů nebo vyplácení výnosů z cenných papírů,
- poskytování údajů při plnění informační povinnosti podle § 115 zákona č. 256/2004 Sb.,
- správa a řízení rizika prostřednictvím Clearingového fondu,

- zajištění půjčování tuzemských i zahraničních cenných papírů,
- školení pro subjekty kapitálového trhu zaměřené na vedení evidence zaknihovaných cenných papírů a vypořádání,
- publikování statistických informací.

CDCP tvoří spolu s mateřskou společností a jejími dalšími dceřinými společnostmi skupinu PX. Vedle CDCP jsou nejvýznamnějšími společnostmi skupiny Burza cenných papírů Praha, a.s. (BCPP), a POWER EXCHANGE CENTRAL EUROPE, a.s. (PXE). BCPP je největším a nejstarším organizátorem trhu s cennými papíry v České republice. PXE byla založena v roce 2007 a představuje obchodní platformu pro obchodování s elektřinou v České republice, na Slovensku a v Maďarsku.

CDCP je součástí skupiny CEE Stock Exchange Group (CEESEG), jejímiž členy jsou vedle BCPP a PXE také další tři středoevropské burzy cenných papírů, a to Burza cenných papírů Vídeň (Wiener Börse), Burza cenných papírů Budapešť (Budapesti Értéktőzsde) a Burza cenných papírů Lublaň (Ljubljanska borza).

Významné události v roce 2012

1. července 2012

byla na základě novely zákona o podnikání na kapitálovém trhu poplatkově zrovnoprávněna zařazená a nezařazená evidence cenných papírů.

29. října 2012

rozhodla burzovní komora o změně způsobu řízení rizik z vypořádání burzovních obchodů na základě stávajícího Garančního fondu Burzy cenných papírů Praha, pro které platilo solidární a neomezené ručení za závazky účastníků vypořádacího systému. Novým nástrojem řízení rizika bude Clearingový fond CDCP.

30. listopadu 2012

vstoupila v účinnost změna Pravidel vypořádacího systému pro vypořádání obchodů na Burze cenných papírů Praha, na základě kterých bude umožněno vypořádání pro ty členy burzy, kteří nemají technické napojení na vypořádací systém. Vypořádání bude umožněno prostřednictvím na kapitálových trzích standardních subjektů GCM a Clearing Agents.

30. listopadu 2012

zahájila Burza cenných papírů Praha obchodování prostřednictvím obchodní platformy Xetra®.

Do 31. prosince 2012

byly uzavřeny smlouvy o vedení evidence pro 2 146 emisí a 200 smluv s notáři a 40 smluv s insolvenčními správci o získávání informací z evidencí Centrálního depozitáře cenných papírů prostřednictvím Information Service Broker (ISB).

Klíčové údaje

Vedení evidencí emisí

	Akcie	Dluhopisy (vč. samostatných kuponů)	OPF	UPF	Deriváty	Celkem
Emise – stav k 31. 12. 2012	906	1 173	24	1	42	2 146

Vypořádání

Burzovní obchody v roce 2012 v mil. Kč

Rok	SPAD		AOS		Blokované obchody		Xetra® (od 30. 11. 2012)		Celkem	
	Počet	Objem	Počet	Objem	Počet	Objem	Počet	Objem	Počet	Objem
2012	113 989	184 461	411 135	52 154	6 056	564 704	48 999	14 354	580 179	815 673

Vypořádané mimoburzovní převody v roce 2012 v mil. Kč

Rok	Počet převodů	Objem
2012	121 597	3 190 278

Hospodaření

(v tisících Kč)	2012	2011	2010
Náklady na provoz	303 145	290 452	222 690
Čistý zisk	64 118	58 975	9 359

Legislativa

Nejpodstatnější změny legislativy v roce 2012 souvisely s přijetím zákona 172/2012 Sb., kterým se novelizuje zákon o dluhopisech a zákon o podnikání na kapitálovém trhu (ZPKT). Novelizace zákona o podnikání na kapitálovém trhu změnila přístup zákonodárce k nezařazené evidenci cenných papírů, která vychází z úpravy v ustanoveních § 202 a ZPKT. Ve vztahu k historickým účtům převzatým centrálním depozitářem ze Střediska cenných papírů, jejichž majitelé dosud neuzavřeli smlouvu s účastníkem centrálního depozitáře, bude nadále CDCP poskytovat širší škálu služeb (vydání výpisu z evidence, převod či přechod na zařazený účet i vybraných cenných papírů). Zároveň však bylo pevně stanoveno, že centrální depozitář poskytuje službu vedení evidence cenných papírů na nezařazeném účtu za úplatu.

Činnosti centrálního depozitáře se zákon 172/2012 Sb. dotkl v roli osoby vedoucí evidenci zaknihovaných dluhopisů. V důsledku zjednodušení procesu vydávání dluhopisů, kdy se nově nevyžaduje schválení emisních podmínek Českou národní bankou, spolu s výhodnějšími daňovými podmínkami do konce roku 2012 registroval centrální depozitář zvýšený zájem emitentů o vydávání zaknihovaných dluhopisů v nominální hodnotě jedné koruny.

V červenci 2012 bylo také přijato Nařízení EU č. 648/2012 o OTC derivátech, ústředních protistranách a registrech obchodních údajů. Centrální depozitář využívá centrální protistrany při vypořádání obchodů uzavřených na regulovaném trhu organizovaném POWER EXCHANGE CENTRAL EUROPE.

Provozní řád Centrálního depozitáře cenných papírů byl v roce 2012 změněn jedenkrát – s účinností k 1. červenci. Změny byly vyvolány především změnou zákona o podnikání na kapitálovém trhu. U Pravidel vypořádacího systému byla Pravidla vypořádání PSE upravena v souvislosti se snahou zabezpečit službu vypořádání těm členům burzy nově obchodujícím na platformě Xetra®, kteří nemají technické napojení na vypořádací systém.

Ceník Centrálního depozitáře cenných papírů a Sazebník úhrad věcných nákladů byly v roce 2012 změněny s účinností k 1. lednu 2012, 2. červenci 2012 a 30. listopadu 2012. Nejpodstatnější změny roku 2012 se týkaly zavedení poplatků za služby za vedení cenných papírů na nezařazeném účtu na základě výše uvedené novely ZPKT. Změny se také týkaly Sazebníku úhrad věcných nákladů, kde centrální depozitář postupoval v souladu s vyhláškou MF ČR č. 212/2010 Sb., provádějící § 115 zákona o podnikání na kapitálovém trhu, a na základě skutečných nákladů na tuto činnost v minulém roce stanovil vyšší požadovaných úhrad nákladů na následující období.

Centrální depozitář také spolu s Českou bankovní asociací a Asociací pro kapitálový trh reagoval na návrhy Corporate Actions Point Working Group k implementaci Market Standards on General Meeting, zúčastnil se workshopů organizovaných evropskými institucemi, zasloužil se o ustavení Národní implementační skupiny, identifikoval v Progress reportech překážky v českém prostředí a pokusil se navrhnout odpovídající legislativní úpravy.

Vedení evidencí

Základní činnost Centrálního depozitáře cenných papírů spočívá ve vedení centrální evidence zaknihovaných cenných papírů a vypořádání obchodů s investičními nástroji. V centrální evidenci jsou od doby převzetí evidence Střediska cenných papírů (SCP) evidovány veškeré zaknihované cenné papíry vydané v České republice.

Centrální evidence je evidencí dvoustupňovou a tvoří ji evidence vedená centrálním depozitářem a evidence navazující. Navazující evidence vedou osoby oprávněné k jejímu vedení, zejména obchodníci s cennými papíry. Způsobem registrace ve dvou úrovních se liší evidence Centrálního depozitáře cenných papírů od evidence vedené Střediskem cenných papírů.

Cenné papíry jsou evidovány na majetkových účtech, přičemž rozlišujeme dva jejich typy: účet vlastníka, jehož majitelem je vlastník cenných papírů na účtu evidovaných, a účet zákazníků, jehož majitelem je osoba oprávněná vést navazující evidenci, tedy zejména obchodník. Majitel účtu zákazníků není vlastníkem cenných papírů evidovaných na tomto účtu, ale jde o cenné papíry, které majitel účtu převzal (do správy) od jejich vlastníků. Do konce roku 2012 si účastníci Centrálního depozitáře otevřeli celkem 9 účtů zákazníků. Zatímco v centrální evidenci vedené centrálním depozitářem mohou být zřizovány účty vlastníků i zákazníků, v navazující evidenci pouze účty vlastníků.

Centrální depozitář cenných papírů je na základě zákona o podnikání na kapitálovém trhu oprávněn vést též samostatnou evidenci cenných papírů. V samostatné evidenci centrálního depozitáře jsou evidovány zejména zahraniční cenné papíry, listinné cenné papíry, sběrné dluhopisy a investiční nástroje derivátového typu. Centrální depozitář na základě smlouvy též vede samostatnou evidenci podílových listů pro investiční společnosti AXA investiční společnost, a.s., a od listopadu 2011 samostatnou evidenci státních spořicíh dluhopisů pro Ministerstvo financí ČR. Centrální depozitář v roce 2012 zaregistroval 8 nových emisí státních spořicíh dluhopisů.

Úschova listinných cenných papírů je i nadále vedena v depozitáři Československé obchodní banky, a. s. V evidenci však zůstává pouze jedna akciová emise.

Na začátku roku 2012 bylo v Centrálním depozitáři cenných papírů evidováno 1 656 emisí. V průběhu roku bylo zaregistrováno 769 nových emisí a 279 emisí bylo zrušeno. Konečný počet emisí k závěru roku je tak 2 146. Na zvýšení počtu emisí se především podílely emise dluhopisů s nominální hodnotou 1 Kč, kterých kromě spořicíh státních dluhopisů bylo vydáno 522 v objemu více než 125 mld. Kč.

V oblasti vedení evidence investičních nástrojů Centrální depozitář cenných papírů kromě zápisů nových emisí zajišťoval navýšení emisí, změny jmenovitých hodnot, formy nebo podoby cenných papírů, squeeze out, zrušení emise atd. O všech provedených zápisech do evidence emise jsou účastníci centrálního depozitáře informováni nejméně jedenkrát týdně prostřednictvím věstníku.

	Akcie	Dluhopisy (vč. samostatných kuponů)	OPF	UPF	Deriváty	Celkem
Centrální evidence	894	786	11	1	5	1 695
Samostatná evidence	12	387	13	0	37	449
– z toho: emise registrované v CBL	10	371	0	0	37	418
listinné emise	1	0	0	0	0	1
Emise – stav k 31. 12. 2012	906	1 173	24	1	42	2 146

OPF = otevřené privatizační fondy, UPF = uzavřené privatizační fondy

Centrální depozitář běžně zajišťuje výplaty výnosů ze zahraničních cenných papírů. V roce 2012 také nadále zajišťoval výplaty dividend pro českou akciovou společnost E4U, a.s. Součástí služby pro emitenta byl i související výpočet daní z příjmů. Centrální depozitář je připraven výplaty dividend i úroků z dluhopisů nabízet všem emitentům, kteří o službu projeví zájem, především bude-li se jednat o emise vedené na účtech zařazených pod účastníky centrálního depozitáře.

V průběhu roku Centrální depozitář cenných papírů přidělil ISIN 1 154 emisím cenných papírů. Jednalo se zejména o ISIN přidělené zaknihovaným i listinným dluhopisům s nominální hodnotou 1 Kč.

Poskytování informací z evidence centrálního depozitáře

Centrální depozitář má zákonnou povinnost poskytovat informace oprávněným osobám z evidencí, které vede. K vyhledávání informací jak z historie centrálního depozitáře, tak z historie SCP slouží především internetová aplikace Information Service Broker (ISB). Tuto aplikaci čím dál více využívají notáři a insolventní správci, pro které je tento způsob mnohem efektivnější než odesílání písemných požadavků přes datovou schránku, příp. prostřednictvím služeb České pošty, s.p. ISB k plné spokojenosti využívá také Generální ředitelství cel a Národní bezpečnostní úřad a nově byly uzavřeny smlouvy i s třemi soudy. Kromě přímého zadání pokynu přes ISB využívají oprávněné osoby ve velké míře vyplnění pokynu na formuláři umístěném na internetových stránkách Centrálního depozitáře cenných papírů. V průběhu roku 2012 Centrální depozitář cenných papírů poskytl oprávněným osobám 21 789 placených informací, z nich si o 9 298 požádaly oprávněné osoby prostřednictvím ISB.

Centrální depozitář v souladu s vyhláškou ministerstva financí provedl ve druhém pololetí výpočet vynaložených věcných nákladů vstupujících do zpracování poskytovaných informací za uplynulé roční období od července 2011 do června 2012. Nové sazby věcně vynaložených nákladů, které jsou diferencovány podle způsobu podání dotazu a rozsahu nutného vyhledání, jsou platné od 30. listopadu 2012. Do budoucna se Centrální depozitář cenných papírů bude snažit rozšířit používání ISB i na další skupiny oprávněných osob, zejména státní zastupitelství, soudy, ale též na exekutory, se kterými již zahájil jednání.

Z evidence centrálního depozitáře jsou poskytovány informace též emitentům nebo administrátorům emise. V roce 2012 Centrální depozitář cenných papírů celkem poskytl 1 213 výpisů z emise, z nichž si 840 výpisů emitenti vytvořili sami prostřednictvím ISB.

CDCP od počátku své existence uzavřel 896 smluv o vedení evidence emise s emitenty zaknihovaných cenných papírů a 244 smluv s orgány státní správy o získávání informací z evidencí Centrálního depozitáře cenných papírů prostřednictvím Information Service Broker (ISB).

Vypořádání

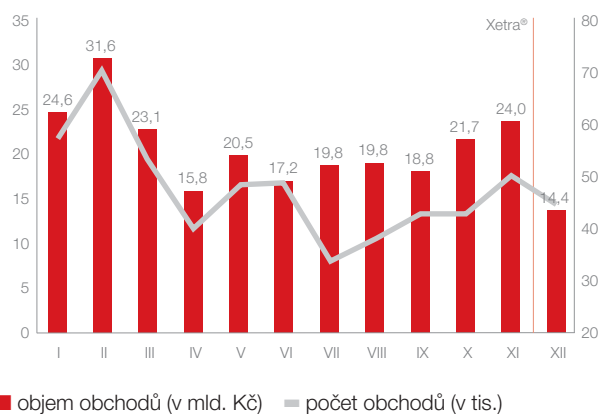
Centrální depozitář cenných papírů zajišťuje finanční vypořádání obchodů s investičními nástroji v českých korunách a v případě zúčtování obchodů s elektrickou energií v eurech. Vypořádání v českých korunách zabezpečoval Centrální depozitář cenných papírů již standardně prostřednictvím platebních příkazů zasílaných do Zúčtovacího centra České národní banky (ZC ČNB). Objem vypořádaných burzovních obchodů a mimoburzovních převodů s cennými papíry prostřednictvím Centrálního depozitáře cenných

papírů za rok 2012 dosáhl hodnoty 3 922,3 mld. Kč, což je o 9,5 % více než v roce 2011. Podíl Centrálního depozitáře cenných papírů na objemu všech obchodů a převodů vypořádaných na českém kapitálovém trhu zůstal nezměněn na 99,9 %. Z celkového objemu transakcí vypořádaných Centrálním depozitářem cenných papírů připadlo na burzovní obchody 20,36 % a na mimoburzovní transakce 79,64 %.

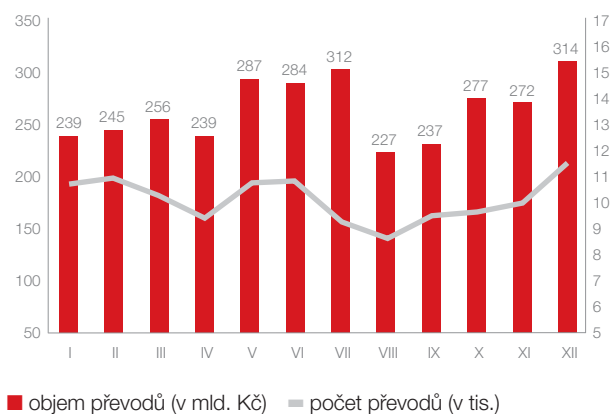
Objem převodů s investičními nástroji vypořádanými na českém kapitálovém trhu, 2008–2012

Subjekt/ rok	2008		2009		2010		2011		2012	
	mld. Kč	%	mld. Kč	%	mld. Kč	%	mld. Kč	%	mld. Kč	%
SCP	3,87	0,07	0,41	0,01	1,24	0,03				
RMS	6,87	0,13	7,87	0,27	6,25	0,18	5,48	0,15	4,86	0,12
CDCP	5 170,36	99,79	2 920,40	99,72	3 543,02	99,79	3 574,80	99,85	3 917,40	99,88
Celkem	5 181,10	100,00	2 928,68	100,00	3 550,51	100,00	3 580,29	100,00	3 922,26	100,00

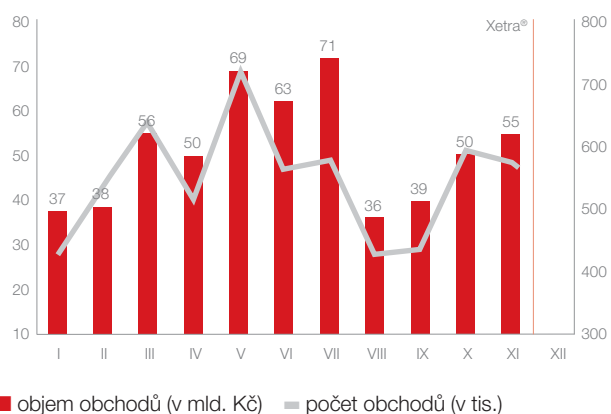
Vypořádané burzovní obchody v roce 2012



Vypořádané mimoburzovní obchody v roce 2012



Vypořádané blokové obchody v roce 2012



V souvislosti se zavedením obchodního systému Xetra® 30. listopadu byl segment blokových obchodů zrušen.

Clearingový fond burzy

V návaznosti na změnu burzovního obchodního systému Centrální depozitář cenných papírů (CDCP) připravil pro účastníky vypořádacího systému CDCP změnu systému řízení rizika vypořádání burzovních obchodů. Změna, která vstoupila v účinnost 30. listopadu 2012, spočívá v nahrazení Garančního fondu burzy (GFB), jemuž bylo imanentní neomezené ručení účastníků sdružení GFB za závazky ostatních účastníků, za Clearingový fond CDCP, pro který je toto ručení omezeno. Důvodem je zejména nestandardnost ručení takového rozsahu ve srovnání s ostatními trhy.

Po právní stránce změna proběhla tak, že Burza cenných papírů Praha upravila svá Pravidla obchodování. Nově již není stanovena povinnost členů burzy být účastníkem Garančního fondu burzy, ale od 30. listopadu 2012 je stanovena povinnost členů burzy mít zajištěno vypořádání prostřednictvím CDCP na základě Pravidel vypořádacího systému – Pravidla vypořádání PSE (Burzy cenných papírů Praha). Tento předpis nově upravil povinnost účastníků být pro vypořádání burzovních obchodů clearingovým účastníkem nebo mít zajištěno vypořádání prostřednictvím clearingového účastníka nebo clearingového agenta. Za tímto účelem jsou clearingoví účastníci povinni uzavřít jednu z typových smluv, neclearingoví účastníci jsou povinni prokázat uzavření smlouvy s clearingovým účastníkem.

Půjčování cenných papírů

Ukazatel	2008	2009	2010	2011	2012
Celkový počet půjčovaných emisí *)	3	3	4	4	4
Celkový počet půjčených CP (mil. ks)	0,98	3,2	3,9	3,0	2,9
Celkový počet výpůjček	83	198	265	182	168
Průměrná délka výpůjčky (dny)	8	11	9	8	11
Celkový počet aktivních vypůjčovatелů *)	8	8	7	8	5
Celkový počet zapůjčovatелů *)	3	3	4	4	4

*) v průběhu roku

Půjčování cenných papírů

Počet emisí vložených do systému půjčování cenných papírů se v průběhu roku 2012 měnil. Od ledna byla opětovně navedena emise FORTUNA, která byla v listopadu loňského roku z poolu stažena. Od srpna 2012 byly ze systému půjčování staženy všechny akcie CETV. Účastníkům tak zůstaly v systému půjčování tři emise, ERSTE GROUP BANK, VIG a FORTUNA. Počet aktivních vypůjčovatелů se v porovnání s rokem 2011 snížil na pět účastníků. Největší podíl výpůjček realizovala společnost BH Securities, a.s. (39%), a firma Patria, a.s. (33%). Podíly zbývajících tří účastníků nedosahovaly hranice 20%. Celkový počet uskutečněných výpůjček zaznamenal meziroční pokles o 7,7%. Nejvyšší zájem byl o výpůjčky emise ERSTE GROUP BANK, které činily 90% všech výpůjček roku 2012. Z hlediska počtu půjčených cenných papírů činil podíl ERSTE GROUP BANK 71%.

Komunikace se zahraničními depozitáři

V roce 2012 Centrální depozitář cenných papírů zprostředkoval okolo 4 050 převodů – vkladů či výběrů cenných papírů realizovaných mezi účtem Centrálního depozitáře cenných papírů, který je veden v Clearstream Banking Luxemburg. Jednalo se o převody v rámci Clearstreamu, dále mezi evropskými depozitáři Euroclear Group, Oesterreichische Kontrollbank či americkým depozitářem DTC.

V oblasti zahraničních cenných papírů Centrální depozitář cenných papírů standardně poskytoval kromě převodů cenných papírů tyto služby:

- zajištění účasti či hlasování na řádných a mimořádných valných hromadách zahraničních společností, jejichž investiční nástroje jsou vedeny v samostatné evidenci CDCP,
- zprostředkování výplaty dividend těchto společností,
- vyřízení refundace daně z vyplacených dividend na základě smluv o zamezení dvojího zdanění.

V červnu 2012 Centrální depozitář cenných papírů – stejně jako předešlý rok – zajišťoval pro zahraničního emitenta, společnost Fortuna Entertainment Group NV, kompletní servis spojený s dividendou: výplatu samotné dividendy účastníkům, odvod daně zahraničnímu daňovému úřadu a vyřízení případných žádostí o úlevu na dani pro jednotlivé majitele cenných papírů, ať už před výplatou formou zdanění u zdroje či následnou refundací.

Od ledna 2012 je účastníkům k dispozici nová služba – vedení evidence slovenských cenných papírů v centrálním depozitáři v Praze, kdy o registraci jednotlivých emisí cenných papírů mohou účastníci bezplatně požádat.

Nadační fond Centrálního depozitáře cenných papírů

Od poloviny roku 2011 umožňuje centrální depozitář majitelům cenných papírů darovat vybrané cenné papíry Nadačnímu fondu Centrálního depozitáře cenných papírů. Jedná se především o akcie společností, které nejsou veřejně obchodovatelné, v mnoha případech jsou společnosti v konkurzu nebo v likvidaci.

Za rok 2012 bylo uzavřeno 502 smluv, na jejichž základě došlo k převodu 121 133 ks cenných papírů z účtů majitelů cenných papírů na účet nadačního fondu. Zároveň však došlo v průběhu roku k vyřazení 11 emisí z centrální evidence CDCP, což způsobilo snížení zůstatku na účtu nadačního fondu o 46 115 ks cenných papírů.

K 31. prosinci 2012 bylo uzavřeno 640 smluv mezi majiteli cenných papírů a nadačním fondem. Nadační fond byl k tomuto datu majitelem 213 emisí o celkovém počtu 272 155 ks cenných papírů.

Státní spořicí dluhopisy

V souvislosti s vydáváním státních spořicích dluhopisů České republiky zajišťuje Centrální depozitář cenných papírů úpis dluhopisů na účty majitelů, vedení samostatné evidence státních spořicích dluhopisů pro Ministerstvo financí ČR i převody dluhopisů v rámci samostatné evidence Ministerstva financí ČR. Všechny služby jsou realizovány prostřednictvím distributorů.

V průběhu roku 2012 byly vydány spořicí dluhopisy k 12. červnu a k 12. prosinci. K 12. červnu se jednalo o vydání čtyř emisí spořicích dluhopisů v celkové jmenovité hodnotě 15,300 mld. Kč na základě téměř 25 500 objednávek a k 12. prosinci 2012 byly vydány 4 emise a jedna tranše státních spořicích dluhopisů v celkové jmenovité hodnotě 29,982 mld. Kč, na základě čehož bylo uspokojeno téměř 39 000 žádostí o úpis.

Centrální depozitář nadále spolupracuje s Ministerstvem financí ČR na realizaci změn v samostatné evidenci státních spořicích dluhopisů, které se týkají například darování nebo změn údajů na majetkových a peněžních účtech. Centrální depozitář pro Ministerstvo financí ČR rovněž zajišťuje technickou podporu pro další služby, jako jsou podklady pro předčasné splacení dluhopisů nebo výplatu úrokových výnosů a jistin.

Společenská odpovědnost

Skupina PX pokračovala i v roce 2012 ve sponzorských aktivitách. Již tradiční je přednášková činnost pro studenty středních a vysokých škol v budově burzy, kde jim odborníci na kapitálový trh vysvětlují fungování a činnost společností. Ročně takto burzu navštíví asi tisícovka mladých lidí. Samozřejmostí je také přednášková činnost představitelů skupiny PX přímo na akademické půdě.

V letošním roce skupina PX zopakovala spolupráci a znovu podpořila Mental Power Prague Film Festival, což je mezinárodní filmový festival (ne)herců s mentálním a kombinovaným postižením, který umožňuje handicapovaným lidem vstoupit do filmového světa. Hlavní myšlenkou festivalu je vytvořit podmínky pro uměleckou seberealizaci lidí s postižením, a podílet se tak na jejich duševním rozvoji.

Novinkou bylo navázání spolupráce s občanským sdružením Dejme dětem šanci. Společnosti skupiny PX uspořádaly charitativní kuželkový turnaj, jehož výtěžek byl občanskému sdružení věnován. Dar byl využit na podporu projektu „Pomoz mi do života“ coby příspěvek pro děti v dětských domovech. Projekt je zaměřen zejména na děti, které budou dětský domov opouštět po dosažení plnoletosti nebo po dokončení studia. V rámci projektu bude těmto dětem cíleně vyhledáváno pracovní uplatnění, ubytování apod.

V dalším roce tak má skupina PX na co navazovat, a ráda proto opět podpoří další charitativní projekty.

Informační a obchodní systém

Hlavní úsilí odboru informatiky v roce 2012 bylo zaměřeno na implementaci a spuštění obchodního systému Xetra® a jeho propojení se současnými systémy, zejména systémy vypořádání, hlášení do České národní banky (ČNB) a weby burzy. Podpora činnosti systémů Centrálního depozitáře cenných papírů (CDCP) spočívala hlavně v podpoře evidence státních spořicíh dluhopisů, převedení dat historické evidence Střediska cenných papírů (SCP) do CDCP a zajištění nového způsobu komunikace s ČNB. Rovněž dále probíhal rozsáhlý rozvoj a obměna technologické a bezpečnostní infrastruktury systémů skupiny PX s důrazem na další zvyšování dostupnosti a bezpečnosti informačních systémů a dat.

Pro CDCP realizoval odbor informatiky v roce 2012 řadu projektů. Mezi nejvýznamnější patří: pokračování projektu zajišťujícího podporu CDCP při úpisu a vedení evidence státních spořicíh dluhopisů (SSD) určených pro fyzické osoby. Práce spočívaly v realizaci celé řady změnových požadavků od Ministerstva financí ČR postavených na zkušenostech s vydáním první vlny emisí. V průběhu roku 2012 došlo k vydání nových emisí SSD ve 2. a 4. čtvrtletí. V létě byla vydána emise unikátního inflačního dluhopisu, která si rovněž vyžádala celou řadu úprav. Práce na těchto úpravách probíhaly v 1. až 3. čtvrtletí 2012. V roce 2012 byly rovněž zahájeny analytické práce na vytvoření webového portálu SSD, který umožní zájemcům o SSD komunikovat přímo s evidencí SSD bez nutnosti navštívit pobočku některého smluvního distributora.

V první polovině roku byl firmou StyraX dodán a CDCP úspěšně otestován systém LCA (Low Cost Archive), který obsahuje veškerá relevantní data (s výjimkou dat Integrovaného archivu) ze systému dřívějšího SCP, týkající se historie evidence cenných papírů. Tímto krokem se CDCP zbavil závislosti na starších a na provoz náročných systémech provozovaných pro SCP společností Asseco. Data integrovaného archivu budou převedena v roce 2013.

Rovněž pokračovaly celoroční práce na rozvoji a správě systému ISB (Information System Broker), sloužícího jako centrální systém pro sběr a vyřizování požadavků a dotazů oprávněných uživatelů (zejména státní správa a emitenti). Rozvoj systému zajišťuje primárně firma StyraX, odbor informatiky zajišťoval potřebnou součinnost a technickou správu nutnou pro spolupráci tohoto systému s dalšími interními systémy.

Přijetí změny zákona o podnikání na kapitálovém trhu (ZPKT) s účinností od 1. července 2012 umožňuje CDCP zpoplatnit vedení cenných papírů na nezařazených účtech. Odbor informatiky zrealizoval požadavek na výpočet poplatku a jeho fakturaci propojením několika systémů – evidence cenných papírů, evidence osob a účetního systému.

ČNB ukončila ke konci roku 2012 provoz platebního systému CERTIS-SZD, který sloužil pro předávání platebních příkazů bank (a tedy i CDCP). Zároveň s tím přestala vydávat certifikáty pro účastníky platebního systému na své vlastní certifikační autoritě. CDCP tedy musel vyvinout aplikaci, která by byla schopna připojit se k novému systému CERTIS-AMOS prostřednictvím technologie web services a zároveň přejít na certifikaci příslušných serverů a uživatelů u certifikační autority I.CA. Všechny tři složky tohoto řešení (vývoj kryptografického softwaru, vývoj softwaru pro web services i získání příslušných certifikátů) realizoval odbor informatiky vlastními silami.

Rok 2012 byl pro odbor informatiky opět rokem technologických změn vzhledem k velkému množství, složitosti a komplexnosti projektů. Mezi nejvýznamnější patří: pokračování projektu Virtualizace desktopů. Hlavní úsilí bylo zaměřeno na dořešení problematiky vysoké dostupnosti při přepnutí provozu z hlavního pracoviště na pracoviště záložní. To se podařilo koncem roku a v roce 2013 se předpokládá zavedení virtualizace do dalších útvarů CDCP.

V rámci projektu Virtualizace serverů byla v roce 2012 dokončena migrace aplikačních serverů ze starších technologií. Rovněž převážná většina nových aplikačních serverů je umístována na tuto platformu, která přinesla vysokou rychlost a flexibilitu realizace nových požadavků a změn, zajistila vysokou dostupnost, zjednodušenou správu a výrazné snížení nákladů při realizaci nových aplikačních serverů a jejich zálohování.

Začátkem roku byl nasazen systém pro nahrávání hovorů, který zabezpečuje záznam hovorů na vybraných linkách. Cílem tohoto opatření bylo zajistit zejména evidenci telefonních požadavků a pokynů pro případné spory ohledně realizace těchto pokynů.

V druhé polovině roku byla část kapacit odboru informatiky věnována problematice využití e-mailu v cloudu. Byly testovány systémy Google Apps a Microsoft Office 365, zčásti byla ověřena i migrace vlastních dat. Rozhodnutí o volbě vybraného systému padne počátkem roku 2013. Cílem tohoto projektu je přechod od současně používaného vlastního řešení na platformě Lotus Domino/Notes ke cloudovému řešení, které by mělo zvýšit flexibilitu a dostupnost těchto služeb z jakéhokoli zařízení a místa.

Velké úsilí věnoval odbor informatiky oblasti bezpečnosti.

V polovině roku byla rozšířena nezávislá wi-fi síť pro další uživatele, včetně zvýšení technických parametrů této sítě a bezpečnosti. Tato síť získává stále větší roli při připojování uživatelů holdingu k internetu.

V druhé polovině roku byl implementován systém provádějící behaviorální analýzu událostí vyskytujících se v komunikační síti holdingu. Účelem tohoto systému založeného na „business inteligenci“ je zpracování a vyhodnocení veškerých probíhajících toků v síti s cílem nalézt a vyhodnotit anomální chování v síti, které může upozornit na nebezpečné chování či činnosti, které nelze zjistit na základě standardně používaných signatur. Systém se tak stává vhodným doplňkem k již implementovaným bezpečnostním prvkům.

V průběhu roku byl v rámci projektu Audit SW provozně ověřen software umožňující efektivnějším způsobem scanovat instalovaný software na zařízeních a spolu s evidencemi nakoupených licencí pravidelně vyhodnocovat stav licencovaného softwaru. Scanování počítačů a evidence nakoupeného softwaru již probíhá pravidelně a přehled softwaru je dostupný uživatelům na jejich kartách SW.

V souvislosti s masovým rozšiřováním „chytrých“ mobilních zařízení byl vybrán, otestován a v posledním kvartále i nasazen systém pro správu mobilních zařízení. Tento systém umožňuje vzdálenou správu zařízení s nejrozšířenějšími operačními systémy IOS a Android, dovoluje monitorovat stav mobilních zařízení a v případě narušení podnikových bezpečnostních politik zařízení např. odpojit, případně vymazat.

V roce 2012 pokračovaly práce na rozvoji systému pro automatizovaný sběr a vyhodnocování provozních a bezpečnostních událostí z různých systémů a zařízení, tzv. log koncentrátoru. Hlavní úsilí bylo spojeno s odstraňováním problémů při sběru logů při přechodu na virtuální platformu systému vyhodnocení. Dále probíhaly práce na propojení tohoto systému s hlavní obchodní platformou IBM iSeries a systémem pro behaviorální analýzu. Tyto záležitosti budou dokončeny v první polovině roku 2013.

Pro evidenci provozních a bezpečnostních událostí a incidentů využíval holding nakoupenou aplikaci. Vzhledem k omezeným možnostem realizace požadovaných změn dodavatelem vytvořil odbor informatiky novou aplikaci, která plně nahradila aplikaci původní včetně migrace dat a která umožňuje lépe a rychleji reagovat na další požadavky uživatelů. Aplikace byla do provozu nasazena v prosinci 2012. Další výhodou tohoto řešení je univerzálnost použitých softwarových technologií, které budou dále využity i pro vývoj dalších aplikací zabývajících se elektronickým oběhem vnitřních dokumentů a jejich schvalováním.

Ve 4. kvartále proběhl nutný upgrade technologie vlastní certifikační autority. Upgrade si vyžádal i modernizaci HW modulů pro uložení privátních klíčů. Tímto krokem holding PX nadále zajišťuje nejvyšší bezpečnostní požadavky na ochranu základních autentizačních prvků.

V samotném závěru roku byly provedeny penetrační testy externí firmou, které neshledaly závažnější nedostatky v bezpečnosti připojení k internetu.

Výsledky hospodaření

Výkaz o výsledku z podnikatelské činnosti

(v tisících Kč)	2012	2011	2010
Tržby z podnikatelské činnosti	380 468	371 337	237 129
Náklady na provoz	303 145	290 452	222 690
Zisk z provozní činnosti	77 323	80 885	14 439
Finanční zisk (+)/ztráta (-)	763	-7 159	-1 980
Zisk před zdaněním	78 086	73 726	12 459
Daň z příjmů	13 968	14 751	3 100
Čistý zisk	64 118	58 975	9 359

Výkaz změn vlastního kapitálu a finanční pozice

(v tisících Kč)	2012	2011	2010
Základní kapitál	100 000	100 000	100 000
Vlastní kapitál	176 654	168 536	119 061
Zákonný rezervní fond	12 450	9 501	9 033
Nerozdělený zisk	64 204	59 035	10 028
Čistý zisk na 1 akcii (v Kč)	641	590	94

Orgány společnosti

Představenstvo

Představenstvo je statutárním orgánem společnosti, který řídí její činnost a jedná jejím jménem. Představenstvo je tříčlenné a je voleno na dobu tří let.

Složení představenstva k 31. prosinci 2012:

předseda

Petr Koblíček

datum narození: 22. února 1971

vzdělání: Vysoká škola ekonomická v Praze

současné funkce: člen představenstva CEESEG, předseda burzovní komory a generální ředitel Burzy cenných papírů Praha, a.s.

místopředsedkyně

Helena Čacká

datum narození: 25. ledna 1956

vzdělání: Vysoká škola chemicko-technologická

současná funkce: generální ředitelka Centrálního depozitáře cenných papírů, a.s.

člen

Jiří Opletal

datum narození: 19. května 1965

vzdělání: VUT Brno

současná funkce: ředitel odboru obchodování a cenných papírů Burzy cenných papírů Praha, a.s.

Dozorčí rada

Dozorčí rada má tři členy volené na dobu tří let. Dozorčí rada dohlíží na výkon působnosti představenstva a činnost společnosti.

Složení dozorčí rady k 31. prosinci 2012:

předseda

Petr Horáček, Burza cenných papírů Praha, a.s.

členové

Radan Marek, Burza cenných papírů Praha, a.s.

Miroslav Prokeš, Burza cenných papírů Praha, a.s.

Management společnosti

Složení managementu k 31. prosinci 2012:

generální ředitelka

Helena Čacká

1. zástupkyně generální ředitelky a ředitelka odboru služeb emitentům a poskytování informací

Jaroslava Vlková

2. zástupce generální ředitelky

Tomáš Lněnička

ředitelka odboru provozního

Ivana Čiperová

ředitel odboru ekonomiky a správy

Petr Horáček

ředitel právního odboru

Radan Marek

Výbor pro vypořádání obchodů a vedení evidence

Složení k 31. prosinci 2012:

předsedkyně

Helena Čacká, Centrální depozitář cenných papírů, a.s.

tajemník

Tomáš Lněnička, Centrální depozitář cenných papírů, a.s.

Výbor pro vypořádání obchodů a vedení evidence se v průběhu roku 2012 sešel dvakrát. Hlavním tématem zářijového jednání výboru, výjimečně rozšířeného o všechny zástupce účastníků CDCP, bylo zejména seznámení účastníků s plánovanými změnami v oblasti clearingů burzovních obchodů souvisejících s implementací nového obchodního systému Xetra® na Burze cenných papírů Praha, a.s. Nový systém clearingů založený na nově vytvořeném Clearingovém fondu CDCP přináší standardizaci v oblasti členského modelu, který tak umožňuje zahraničním obchodníkům s cennými papíry členství na burze bez nutnosti jejich přímého zapojení v clearingů a settlementu burzovních obchodů.

Na prosincovém výboru pak byli členové výboru seznámeni s návrhy projektů pro rok 2012, mezi které patří zejména pre-matching OTC obchodů nebo modernizace systému půjčování.

Bezpečnostní výbor a Výbor pro interní audit

Na základě celkové analýzy, respektive přehodnocení požadavků na informační bezpečnost provedené v roce 2011 se Bezpečnostní výbor zaměřil na plnění jednotlivých zásad a cílů bezpečnostní politiky, prosazování opatření bezpečnostní politiky do praxe holdingu a minimalizaci rizik zahrnutých do mapy rizik.

Jednou z hlavních priorit výboru byla optimalizace přístupů ke službám obchodního a vypořádacího systému, stejně jako k evidenci cenných papírů. Za tímto účelem byla detailně zdokumentována architektura přístupů jednotlivých zaměstnanců, rozpracovány postupy kontroly nastavení přístupových práv na úrovni datových tabulek, případně dostupných voleb v menu aplikací, redukovány byly přístupy zaměstnanců i externích subjektů k důvěrným datům a informacím. U interních přístupů ke službám byl nasazen monitoring jejich využití. V souvislosti s řešením přístupů zahájil výbor práce na analýze jednotlivých aplikací s cílem racionalizace rozsahu evidovaných dat a informací a zvýšení funkčnosti aplikace.

U jednotlivých rozvojových projektů (např. integrace mobilních zařízení do firemního použití, využití cloudových služeb, certifikační politika, síť pro bezdrátový přístup apod.) Bezpečnostní výbor průběžně posuzoval a schvaloval navržené bezpečnostní politiky.

Výbor přijal a realizoval řadu opatření k posílení kontinuity činnosti holdingu PX v případě mimořádných situací, zdokonalení vnitřní kontroly informačních systémů, zavedení systému řízeného změnového procesu a zvýšení bezpečnostního povědomí pracovníků.

V roce 2012 nebyl zaznamenán žádný bezpečnostní incident (narušení důvěrnosti nebo integrity informací).

Činnost interního auditu a Výboru pro interní audit se zaměřila na kontrolu shody realizace informační bezpečnosti se stanovenou politikou holdingu PX, kontrolu shody s požadavky České národní banky na bezpečnost informačního systému a kontrolu shody obsahu a rozsahu činností zajišťovaných jednotlivými pracovišti se stanovenými pravidly (obecně závazné normy, Burzovní pravidla, Pravidla CDCP apod.). Výbor průběžně vyhodnocoval plnění opatření k odstranění zjištěných nedostatků.

Účastníci

Účastníci Centrálního depozitáře cenných papírů k 31. prosinci 2012:

BH Securities a.s.
Burza cenných papírů Praha, a.s.
Centrální depozitár cenných papierov SR, a.s.
Citibank Europe plc, organizační složka
COMMERZBANK Aktiengesellschaft, pobočka Praha
Crédit Agricole Corporate and Investment Bank S.A. Prague, organizační složka
CYRRUS, a.s.
Česká národní banka
Česká spořitelna, a.s.
Českomoravská záruční a rozvojová banka, a.s.
Československá obchodní banka, a. s.
Deutsche Bank Aktiengesellschaft Filiale Prag, organizační složka
EQUILOR ZRt
Fio banka, a.s.
ING Bank N.V.
IPOPEMA Securities S.A.
J & T BANKA, a.s.
Komerční banka, a.s.
LBBW Bank CZ a.s.
Ministerstvo financí České republiky
Patria Finance, a.s.
PPF banka a.s.
Raiffeisenbank a.s.
RM-SYSTÉM, česká burza cenných papírů a.s.
The Royal Bank of Scotland N.V.
UniCredit Bank Czech Republic, a.s.
WOOD & Company Financial Services, a.s.

Zápis č. 51 ze zasedání dozorčí rady
Centrální depozitář cenných papírů, a.s., dne 16. 4. 2013

- Program: 1. Zpráva o činnosti dozorčí rady za rok 2012
2. Projednání zprávy představenstva o vztazích mezi propojenými osobami
3. Projednání zprávy o výsledcích hospodaření včetně zprávy auditora a návrhu na uhrazení ztráty

Jednání dozorčí rady společnosti Centrální depozitář cenných papírů, a.s. zahájil a řídil předseda dozorčí rady, pan Ing. Petr Horáček, za účasti všech dalších členů dozorčí rady. Dalšími přítomnými členy byli pan Mgr. Radan Marek, LL.M. a pan Ing. Miroslav Prokeš, CSc.

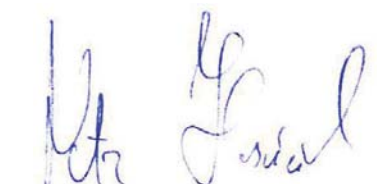
1. Dozorčí rada vypracovala tuto zprávu o činnosti dozorčí rady za rok 2012 a předloží ji Burze cenných papírů Praha, a.s. Dozorčí rada se sešla v roce 2012 jednou viz zápis z 50. jednání DR ze dne 5. 4. 2012.
2. Dozorčí rada přezkoumala Zprávu představenstva o vztazích mezi propojenými osobami za účetní období roku 2012, kde společnost Burza cenných papírů Praha, a.s. je uvedena jako osoba ovládající a společnost Centrální depozitář cenných papírů a.s. jako osoba ovládaná. Propojenými osobami jsou dále společnosti POWER EXCHANGE CENTRAL EUROPE, a.s., CENTRAL COUNTERPARTY, a.s., Energy Clearing Counterparty, a.s. a Central Clearing Counterparty, a.s. Dozorčí rada neshledala žádné skutečnosti, které by nasvědčovaly, že by společnost Centrální depozitář cenných papírů, a.s. během účetního období roku 2012 jednala ve vztahu s ovládající osobou nebo ostatními propojenými osobami v rozporu s obecně závaznými právními předpisy, stanovami společnosti nebo rozhodnutími jediného akcionáře a proto doporučuje Burze cenných papírů Praha, a.s., jako jedinému akcionáři společnosti Centrální depozitář cenných papírů, a.s., tuto zprávu schválit.
3. Dozorčí rada projednala zprávu o výsledcích hospodaření za rok 2012. Dozorčí rada se také seznámila s postupem auditora a Auditorskou zprávou pro akcionáře společnosti Centrální depozitář cenných papírů, a.s. vypracovanou auditorskou firmou KPMG Česká republika Audit, s.r.o. Dozorčí rada doporučuje Burze cenných papírů Praha, a.s. jako jedinému akcionáři tuto zprávu schválit. Dále doporučuje schválit řádnou účetní závěrku a návrh představenstva na rozdělení zisku za rok 2012. Výsledkem hospodaření za rok 2012 po zdanění a výpočtu odložené daně je zisk ke schválení a k rozdělení **ve výši 64 118 tis. Kč.**

Shrnutí:

	v tis. Kč	
Zisk za rok 2012	64 118	
Zákonný povinný příděl do rezervního fondu; dle §217 obchodního zákoníku a stanov společnosti	-3 206	
Celkem zákonný rezervní fond po přidělu ze zisku za rok 2012	15 656	
Nerozdělený zisk minulých let	86	
Zisk celkem k rozdělení	60 998	
<u>Podíl zisku na jednu akcii v Kč</u>		609 Kč
Celkem k výplatě na dividendy	60 900	
Nerozdělený zisk za rok 2012 k převodu do nerozděleného zisku minulých let	12	
Celkem nerozdělený zisk minulých let po výplatě dividend	98	

Termín příštího zasedání dozorčí rady bude určen předsedou dozorčí rady podle potřeb.

V Praze dne 16. 4. 2013



Ing. Petr Horáček

předseda dozorčí rady

Rozdělovník: členové dozorčí rady

Spisová značka: **B. 4308** vedená u rejstříkového soudu v **Praze**

Název subjektu: **Centrální depozitář cenných papírů, a.s.**

IČO: **25081489**

Sídlo: **Praha 1, Rybná 682/14, PSČ 11005**

Zpráva o vztazích mezi ovládající a ovládanou osobou a o vztazích mezi ovládanou osobou a ostatními osobami ovládanými stejnou ovládající osobou za účetní období 2012

Představenstvo společnosti **Centrální depozitář cenných papírů, a.s.**, vyhotovuje v souladu s požadavkem § 66a odst. 9 zákona č. 513/1991 Sb., obchodní zákoník, v platném znění (dále jen „ObZ“), tuto Zprávu o vztazích mezi

ovládající osobou, tedy společností **Burza cenných papírů Praha, a.s.**, se sídlem Praha 1, Rybná 14/682, IČ 47115629, zapsanou v obchodním rejstříku vedeném Městským soudem v Praze, oddíl B, vložka 1773 (dále též „ovládající osoba“ nebo „BCPP“)

a

ovládanou osobou, společností **Centrální depozitář cenných papírů, a.s.**, se sídlem Praha 1, Rybná 14, IČ 25081489, zapsanou v obchodním rejstříku vedeném Městským soudem v Praze, oddíl B, vložka 4308 (dále též „ovládaná osoba“ nebo „CDCP“)

za účetní období 2012.

Zpráva také obsahuje informaci o vztazích mezi ovládanou osobou a ostatními propojenými osobami. Propojenými osobami jsou:

- společnost **CENTRAL COUNTERPARTY, a.s.**, se sídlem Praha 1, Rybná 14/682, IČ 27122689, zapsaná v obchodním rejstříku vedeném Městským soudem v Praze, oddíl B, vložka 9145 (dále též „CCP“);

- společnost **POWER EXCHANGE CENTRAL EUROPE, a.s.**, se sídlem Praha 1, Rybná 14, IČ 27865444, zapsaná v obchodním rejstříku vedeném Městským soudem v Praze, oddíl B, vložka 15362 (dále též „PXE“);

- společnost **Central Clearing Counterparty, a.s.**, se sídlem Praha 1, Rybná 14/682, IČ 28381696, zapsaná v obchodním rejstříku vedeném Městským soudem v Praze, oddíl B, vložka 14224 (dále též „CCC“);

- společnost **Energy Clearing Counterparty, a.s.**, se sídlem Praha 1, Rybná 682/14, IČ 28441681, zapsaná v obchodním rejstříku vedeném Městským soudem v Praze, oddíl B, vložka 14531 (dále jen „EnCC“);

Výše obchodního podílu ovládající osoby ve společnostech CDCP, CCP, CCC a EnCC činí 100 %. Výše obchodního podílu ovládající osoby ve společnosti PXE činí 33,33 %, nepřímou pak dalších 66,7 % (33,33 % přes CDCP a 33,33 % přes CCP). CDCP je také jediným zakladatelem Nadačního fondu CDCP.

Zpráva obsahuje informace o tom, jaké smlouvy byly uzavřeny mezi těmito osobami v účetním období roku 2012, jaké jiné právní úkony byly učiněny mezi propojenými

osobami v jejich zájmu, a informace o všech ostatních opatřeních, která byla v zájmu nebo na popud těchto osob přijata nebo uskutečněna ovládanou osobou.

Zpráva se vyhotovuje písemně a je součástí výroční zprávy podle zvláštního právního předpisu.

Uzavřené smlouvy a dohody

Obchodní vztahy mezi ovládající a ovládanou osobou byly v účetním období roku 2012 určeny následujícími smlouvami a na základě starších smluv byla poskytnuta ovládající osobě, není-li uvedeno jinak, následující plnění:

Datum uzavření smlouvy	Název smlouvy	Popis předmětu plnění	Poskytnuté plnění (včetně DPH)
7. prosince 2001	Smlouva o on-line datovém spojení s informačním systémem Zúčtovacího centra ČNB	BCPP umožňuje CDCP on-line datové spojení s informačním systémem Zúčtovacího centra ČNB	42 tis. Kč
31. prosince 2008	Smlouva o podnájmu nebytových prostor, ve znění dodatku č. 4 z 1. 7. 2011	Podnájem nebytových prostor, které BCPP pronajímá od společnosti Burzovní Palác Investment s.r.o.	10 087 tis. Kč
30. prosince 2009	Smlouva o vypořádání burzovních obchodů a transakcí a poskytování souvisejících služeb	35 % z celkové výše výnosů BCPP z poplatků za vypořádání obchodů uzavřených nebo vypořádaných prostřednictvím AOS.	6 457 tis. Kč (poskytnuté plnění ve prospěch CDCP)
30. prosince 2009	Smlouva o poskytování IT služeb, ve znění dodatku č. 2 ze dne 30. 11. 2012	65 % z celkové výše výnosů z poplatků za vypořádání v AOS a za komunikační napojení	44 299 tis. Kč
31. prosince 2010	Smlouva o úvěru, ve znění dodatku č.1 ze dne 31. 12. 2011 a ve znění dodatku č. 2 ze dne 31.12.2012	Poskytnutí úvěru ve výši 170 mil. Kč, splatnost do 31. 12. 2013	roční PRIBOR + 0,85 % p.a. od 1. 1. 2012 roční PRIBOR + 0,75 % p.a. 8 597 tis. Kč
19. listopadu 2010	Smlouva o poskytování IT služeb pro účely zabezpečení vedení centrální evidence cenných papírů, ve znění dodatku č. 1	Zabezpečení IT služeb souvisejících s vedením centrální evidence cenných papírů 8 % z celkové výše tržeb generovaných CDCP v souvislosti s vedením evidence (hospodářské středisko CDCP)	21 941 tis. Kč

20. června 2011	Smlouva o účastnictví v centrálním depozitáři	Smlouva zakládající oprávnění účastnictví v centrálním depozitáři cenných papírů. Poplatky jsou stanoveny ceníkem centrálního depozitáře.	103 tis. Kč
22. prosince 2011	Smlouva o úvěru	Poskytnutí úvěru ve výši 25 mil. Kč, splatný do 31. 12. 2012	roční PRIBOR + 0,75 % p.a. 107 tis. Kč

CDCP má k 31. 12. 2012 pohledávku vůči BCPP ve výši 4 377 tis. Kč představující daňový odpočet z titulu nároku DPH za prosinec 2012.

Dále mezi oběma subjekty proběhlo přeúčtování nákladů na telefonní poplatky, pojištění statutárních orgánů a odpovědnosti z činnosti, kapitálové životní pojištění zaměstnanců, užití časového razítka, náklady na semináře, cestovní výlohy, náklady na poradenství a závodní preventivní péči, které zajišťovala BCPP, nákladů na semináře, které zajišťovala CDCP. Přeúčtované náklady na CDCP představovaly částku 476 tis. Kč včetně DPH. Přeúčtované náklady na BCPP představovaly částku 2 tis. Kč.

Obchodní vztahy mezi CDCP a PXE byly v účetním období roku 2012 určeny následujícími smlouvami a na základě starších smluv byla poskytnuta ovládaně osobě následující plnění:

Datum uzavření smlouvy	Název smlouvy	Popis předmětu plnění	Poskytnuté plnění (včetně DPH)
4. července 2007	Smlouva o zabezpečení služeb souvisejících se zúčtováním obchodů uzavřených na Energetické burze Praha	Zabezpečení zúčtování pro PXE 50 % z celkové výše poplatků ze zúčtování transakcí v rámci obchodního systému PXE	3 357 tis. Kč
30. ledna 2012	Smlouva o úvěru	Poskytnutí krátkodobého úvěru ve výši 32 mil. Kč	Roční PRIBOR +0,75% p.a. z nového úvěru Příslušný PRIBOR+0,85% p.a. z nahrazeného úvěru 782 tis. Kč

Dále CDCP přeúčtoval PXE náklady za ubytování na zahraniční služební cestě v částce 5 tis. Kč.

Obchodní vztahy mezi CDCP a CCP byly v účetním období roku 2012 určeny následujícími smlouvami a na základě starších smluv byla poskytnuta ovládané osobě následující plnění:

Datum uzavření smlouvy	Název smlouvy	Popis předmětu plnění	Poskytnuté plnění (včetně DPH)
10. února 2009	Smlouva o úvěru	Poskytnutí krátkodobého revolvingového úvěru za účelem úhrady DPH dodavatelům elektrické energie na PXE do výše 300 mil. Kč, při solidaritě věřitelů CDCP, PXE, PSE. Podíl CDCP – úvěrový rámec 30 mil. Kč	Úvěr nebyl čerpán

CDCP má pohledávku vůči CCP v celkové výši 242 tis. Kč. CDCP zajišťuje finanční vypořádání fyzických dodávek elektrické energie a pohledávka odpovídá zůstatku mezi přijatými platbami od odběratelů elektrické energie a platbami uhrazenými dodavatelům (242 tis. Kč) a částkou odpovídající úrokům z bankovního účtu, na kterém jsou finanční prostředky vedeny (0 tis. Kč).

Obchodní vztahy mezi CDCP a EnCC byly v účetním období roku 2012 určeny následujícími smlouvami a na základě starších smluv byla poskytnuta ovládané osobě následující plnění:

Datum uzavření smlouvy	Název smlouvy	Popis předmětu plnění	Poskytnuté plnění (včetně DPH)
30. března 2009	Smlouva o úvěru	Poskytnutí krátkodobého revolvingového úvěru za účelem úhrady DPH dodavatelům elektrické energie na PXE do výše 150 mil. Kč, při solidaritě věřitelů CDCP, PXE, PSE. Podíl CDCP – úvěrový rámec 15 mil. Kč	Úvěr nebyl čerpán

CDCP má závazek vůči EnCC v celkové výši 7 896 tis. Kč. CDCP zajišťuje finanční vypořádání fyzických dodávek elektrické energie a závazek odpovídá zůstatku mezi přijatými platbami od odběratelů elektrické energie a platbami uhrazenými dodavatelům (7 816 tis. Kč) a částkou odpovídající úrokům z bankovního účtu, na kterém jsou finanční prostředky vedeny (80 tis. Kč).

Obchodní vztahy mezi CDCP a CCC byly v účetním období roku 2012 určeny následujícími smlouvami a na základě starších smluv byla poskytnuta ovládané osobě následující plnění:

Datum uzavření smlouvy	Název smlouvy	Popis předmětu plnění	Poskytnuté plnění (včetně DPH)
24. června 2009	Smlouva o úvěru	Poskytnutí krátkodobého revolvingového úvěru za účelem úhrady DPH dodavatelům elektrické energie na PXE do výše 100 mil. Kč, při solidaritě věřitelů CDCP, PXE, PSE. Podíl CDCP – úvěrový rámec 10 mil. Kč	Úvěr nebyl čerpán

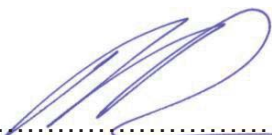
Právní úkony a ostatní opatření

Dne 26. dubna 2012 schválila ovládající osoba na základě rozhodnutí jediného akcionáře při výkonu působnosti valné hromady uskutečněné ve smyslu § 190 odst. 1 ObZ v souladu s čl. 17 odst. 1 písm. d) stanov CDCP účetní závěrku CDCP za rok 2011 a návrh na rozdělení zisku. Jediný akcionář v souladu se zněním čl. 17 odst. 1 písm. d) stanov a příslušnými ustanoveními Obchodního zákoníku rozhodl o vyplacení dividendy ve výši 560 Kč na akcii. Dále rozhodl o určení auditora a opětovné volbě Ing. Jiřího Opletala za člena představenstva.

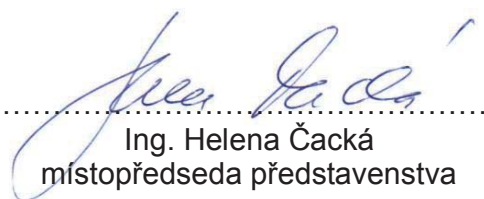
Žádná další opatření či jiné právní úkony nebyly mezi výše uvedenými osobami přijaty.

Představenstvo CDCP prohlašuje, že ovládané osobě nevznikla z výše uvedených smluv, ostatních opatření a úkonů nebo z jiných přijatých nebo poskytnutých plnění žádná újma.

V Praze dne 28. března 2013



Ing. Petr Koblic
předseda představenstva



Ing. Helena Čacká
místopředseda představenstva

Finanční část

Rozvaha k datu 31. prosince 2012

(v tisících Kč)

AKTIVA	31. prosince 2012		31. prosince 2011	
	Brutto	Korekce	Netto	Netto
B. Dlouhodobý majetek	461 935	-181 724	280 211	341 869
I. Dlouhodobý nehmotný majetek	382 199	-141 344	240 855	294 417
1. Zřizovací výdaje	49	-49	0	0
3. Software	155 377	-95 649	59 728	93 572
6. Jiný dlouhodobý nehmotný majetek	226 655	-45 646	181 009	199 897
7. Nedokončený dlouhodobý nehmotný majetek	118	0	118	948
II. Dlouhodobý hmotný majetek	59 736	-40 380	19 356	27 452
3. Samostatné movité věci a soubory movitých věcí	59 529	-40 380	19 149	27 452
7. Nedokončený dlouhodobý hmotný majetek	207	0	207	0
III. Dlouhodobý finanční majetek	20 000	0	20 000	20 000
2. Podíly v účetních jednotkách s podstatným vlivem	20 000	0	20 000	20 000
C. Oběžná aktiva	1 985 220	-2 721	1 982 499	2 049 804
II. Dlouhodobé pohledávky	15	0	15	15
5. Dlouhodobé poskytnuté zálohy	15	0	15	15
III. Krátkodobé pohledávky	69 711	-2 721	66 990	80 436
1. Pohledávky z obchodních vztahů	65 201	-2 721	62 480	26 135
4. Pohledávky za společníky, členy družstev a za účastníky sdružení	4 377	0	4 377	34 937
6. Stát – daňové pohledávky	47	0	47	126
7. Krátkodobé poskytnuté zálohy	74	0	74	80
8. Dohadné účty aktivní	0	0	0	148
9. Jiné pohledávky	12	0	12	19 010
IV. Krátkodobý finanční majetek	1 915 494	0	1 915 494	1 969 353
1. Peníze	387	0	387	298
2. Účty v bankách	1 900 667	0	1 900 667	1 955 083
3. Krátkodobé cenné papíry a podíly	14 440	0	14 440	13 972
D. Časové rozlišení	7 684	0	7 684	45 209
1. Náklady příštích období	7 684	0	7 684	45 209
3. Příjmy příštích období	0	0	0	0
AKTIVA CELKEM	2 454 839	-184 445	2 270 394	2 436 882

(v tisících Kč)

PASIVA		31. prosince 2012	31. prosince 2011
A.	Vlastní kapitál	176 654	168 536
I.	Základní kapitál	100 000	100 000
III.	Rezervní fondy, nedělitelný fond a ostatní fondy ze zisku	12 450	9 501
IV.	Výsledek hospodaření minulých let	86	60
1.	Nerozdělený zisk minulých let	86	60
V.	Zisk běžného účetního období	64 118	58 975
B.	Cizí zdroje	2 090 790	2 265 025
I.	Rezervy	21 656	13 629
3.	Rezerva na daň z příjmů	7 589	8 062
4.	Ostatní rezervy	14 067	5 567
II.	Dlouhodobé závazky	8 404	6 954
10.	Odložený daňový závazek	8 404	6 954
III.	Krátkodobé závazky	2 060 730	2 229 175
1.	Závazky z obchodních vztahů	16 327	17 883
2.	Závazky – ovládající a řídicí osoba	135 111	199 583
3.	Závazky – podstatný vliv	0	32 404
4.	Závazky ke společníkům a k účastníkům sdružení	0	0
5.	Závazky k zaměstnancům	7 088	4 428
6.	Závazky ze sociálního zabezpečení a zdravotního pojištění	3 181	2 924
7.	Stát – daňové závazky	2 297	1 367
8.	Krátkodobé přijaté zálohy	0	0
10.	Dohadné účty pasivní	592	604
11.	Jiné závazky	1 896 134	1 969 982
IV.	Bankovní úvěry a výpomoci	0	15 267
2.	Krátkodobé bankovní úvěry	0	15 267
C.	Časové rozlišení	2 950	3 321
1.	Výdaje příštích období	88	262
2.	Výnosy příštích období	2 862	3 059
PASIVA CELKEM		2 270 394	2 436 882

Výkaz zisku a ztráty za období končící k datu 31. prosince 2012

(v tisících Kč)

	Rok končící 31. prosince 2012	Rok končící 31. prosince 2011
II. Výkony	370 331	358 896
1. Tržby za prodej vlastních výrobků a služeb	370 331	358 896
B. Výkonová spotřeba	147 596	157 278
1. Spotřeba materiálu a energie	1 102	1 285
2. Služby	146 494	155 993
+ Přidaná hodnota	222 735	201 618
C. Osobní náklady	58 658	45 999
1. Mzdové náklady	39 987	32 591
2. Odměny členům orgánů Společnosti	4 449	479
3. Náklady na sociální zabezpečení a zdravotní pojištění	11 611	10 293
4. Sociální náklady	2 611	2 636
D. Daně a poplatky	148	116
E. Odpisy dlouhodobého nehmotného a hmotného majetku	76 028	71 331
G. Změna stavu rezerv a opravných položek v provozní oblasti a komplexních nákladů příštích období	10 763	3 924
IV. Ostatní provozní výnosy	10 137	12 441
H. Ostatní provozní náklady	9 952	11 804
* Provozní výsledek hospodaření	77 323	80 885
VI. Tržby z prodeje cenných papírů a podílů	0	0
J. Prodané cenné papíry a podíly	0	0
VIII. Výnosy z dlouhodobého finančního majetku	5 100	0
1. Výnosy z podílů v ovládaných a řízených osobách a v účetních jednotkách pod podstatným vlivem	5 100	0
VIII. Výnosy z krátkodobého finančního majetku	487	222
K. Náklady z finančního majetku	9	734
X. Výnosové úroky	149	169
N. Nákladové úroky	4 737	6 672
XI. Ostatní finanční výnosy	50 850	61 729
O. Ostatní finanční náklady	51 077	61 873
* Finanční výsledek hospodaření	763	-7 159
Q. Daň z příjmů za běžnou činnost	13 968	14 751
1. – splatná	12 518	10 418
2. – odložená	1 450	4 333
** Zisk za běžnou činnost	64 118	58 975
*** Zisk za účetní období	64 118	58 975
**** Zisk před zdaněním	78 086	73 726

Přehled o změnách vlastního kapitálu za období končící k datu 31. prosince 2012

(v tisících Kč)

	Základní kapitál	Zákonný rezervní fond	Nerozdělený zisk minulých let	Zisk za běžné období	Vlastní kapitál celkem
Stav k 31. prosinci 2010	100 000	9 033	669	9 359	119 061
Rozdělení výsledku hospodaření	0	468	0	-468	0
Vyplacené dividendy	0	0	-609	-8 891	-9 500
Zisk za běžné období	0	0	0	58 975	58 975
Stav k 31. prosinci 2011	100 000	9 501	60	58 975	168 536
Rozdělení výsledku hospodaření	0	2 949	26	-2 975	0
Vyplacené dividendy	0	0	0	-56 000	-56 000
Zisk za běžné období	0	0	0	64 118	64 118
Stav k 31. prosinci 2012	100 000	12 450	86	64 118	176 654

Přehled o peněžních tocích za období končící k datu 31. prosince 2012

(v tisících Kč)

		Rok končící 31. prosince 2012	Rok končící 31. prosince 2011
P.	Počáteční stav peněžních prostředků	1 955 381	2 237 718
Peněžní toky provozní činnosti			
Z.	Výsledek hospodaření za běžnou činnost před zdaněním	78 086	73 726
A.1.	Úpravy o nepeněžní operace	86 324	81 771
A.1.1.	Odpisy stálých aktiv	76 028	71 331
A.1.2.	Změna stavu opravných položek a rezerv	10 763	3 924
A.1.3.	Ztráta z prodeje stálých aktiv	0	0
A.1.4.	Výnosy z dividend a podílů na zisku	-5 100	0
A.1.5.	Nákladové a výnosové úroky	4 588	6 503
A.1.6.	Úpravy o ostatní nepeněžní operace	45	13
A.*	Čistý provozní peněžní tok před změnami pracovního kapitálu	164 410	155 497
A.2.	Změna stavu pracovního kapitálu	-23 750	-348 025
A.2.1.	Změna stavu pohledávek a časového rozlišení aktiv	48 663	-77 668
A.2.2.	Změna stavu závazků a časového rozlišení pasiv	-71 940	-288 879
A.2.4.	Změna stavu krátkodobého finančního majetku	-473	18 522
A.**	Čistý provozní tok před zdaněním	140 660	-192 528
A.3.	Vyplacené úroky	-9 613	-5 237
A.4.	Přijaté úroky	154	169
A.5.	Zaplacená daň z příjmů za běžnou činnost	-12 991	1 324
A.7.	Přijaté dividendy a podíly na zisku	5 100	0
A.***	Čistý peněžní tok z provozní činnosti	123 310	196 272
Peněžní toky z investiční činnosti			
B.1.	Výdaje spojené s nabytím stálých aktiv	-14 370	-118 832
B.***	Čistý peněžní tok z investiční činnosti	-14 370	-118 832
Peněžní toky z finančních činností			
C.1.	Změna stavu závazků z financování	-107 267	42 267
C.2.	Dopady změn vlastního kapitálu	-56 000	-9 500
C.2.6.	Vyplacené dividendy	-56 000	-9 500
C.***	Čistý peněžní tok z finanční činnosti	-163 267	32 767
F.	Čistá změna peněžních prostředků	-54 327	-282 337
R.	Konečný stav peněžních prostředků	1 901 054	1 955 381

Příloha k účetní závěrce za rok 2012

1. OBECNÉ ÚDAJE

1.1. Založení a charakteristika společnosti

Centrální depozitář cenných papírů, a.s. (dále jen „Společnost“ nebo „CDCP“), byl založen pod obchodní firmou UNIVYC, a.s., notářským zápisem ze dne 21. června 1996 jako akciová společnost a byl zapsán do obchodního rejstříku vedeného Městským soudem v Praze dne 8. října 1996 v oddílu B, vložka 4308.

Společnost je právním nástupcem obchodní společnosti Burzovní registr cenných papírů, s.r.o., Rg. C 19209, vymazané bez likvidace dne 8. října 1996 (dále jen „BRCP“). Společnost BRCP byla založena 5. dubna 1993 jako dceřiná společnost Burzy cenných papírů Praha, a.s. (dále jen „BCPP“), a jejím hlavním předmětem činnosti bylo zajištění vypořádání burzovních obchodů.

Dne 14. srpna 2009 Česká národní banka rozhodla ve správním řízení vedeném podle zákona č. 500/2004 Sb., správní řád, ve znění pozdějších předpisů o žádosti společnosti UNIVYC, a.s., o udělení povolení k činnosti centrálního depozitáře cenných papírů. Poté rozhodnutím jediného akcionáře společnosti UNIVYC, a.s., ze dne 26. srpna 2009 došlo ke změně názvu obchodní firmy na Centrální depozitář cenných papírů, a.s.

Činnost centrálního depozitáře na základě povolení České národní banky byla zahájena dne 7. července 2010. K tomuto dni byl úspěšně dokončen převod evidencí zaknihovaných a imobilizovaných cenných papírů ze Střediska cenných papírů.

K základním činnostem Společnosti patří provozování vypořádacího systému pro vypořádání burzovních i mimoburzovních obchodů s investičními nástroji, půjčování cenných papírů, administrace a správa garančních prostředků, úschova a správa investičních nástrojů, vypořádání obchodů s elektrickou energií, vedení centrální evidence zaknihovaných cenných papírů vydaných v České republice a přidělování identifikačního označení (ISIN) investičním nástrojům. Centrální depozitář pracuje na účastnickém principu. Prostřednictvím účastníků poskytuje své služby spojené s vedením evidence cenných papírů a vypořádáním obchodů. Emitentům cenných papírů Centrální depozitář poskytuje služby spojené s vedením emisí cenných papírů.

Předmět podnikání:

- obstarávat splácení cenných papírů, vracení cenných papírů nebo vyplácení výnosů z cenných papírů,
- zajišťovat pro emitenta a pro své účastníky úschovu a správu investičních nástrojů,
- poskytovat svým účastníkům půjčky cenných papírů vedených v centrální a samostatné evidenci cenných papírů, pokud jsou řádně zajištěny, nebo tyto půjčky zprostředkovávat,
- spravovat peněžní prostředky a investiční nástroje uložené jako jistota za splnění závazků plynoucích z vypořádávaných obchodů s investičními nástroji,
- zřizovat pro své účastníky účty zákazníků u zahraničních osob s obdobným předmětem činnosti, jako má centrální depozitář,
- provádět zúčtování obchodů realizovaných na komoditních burzách podle zvláštního právního předpisu, který upravuje činnost komoditních burz,
- obstarávat pro své účastníky jiné činnosti související s činností centrálního depozitáře podle zákona o podnikání na kapitálovém trhu.

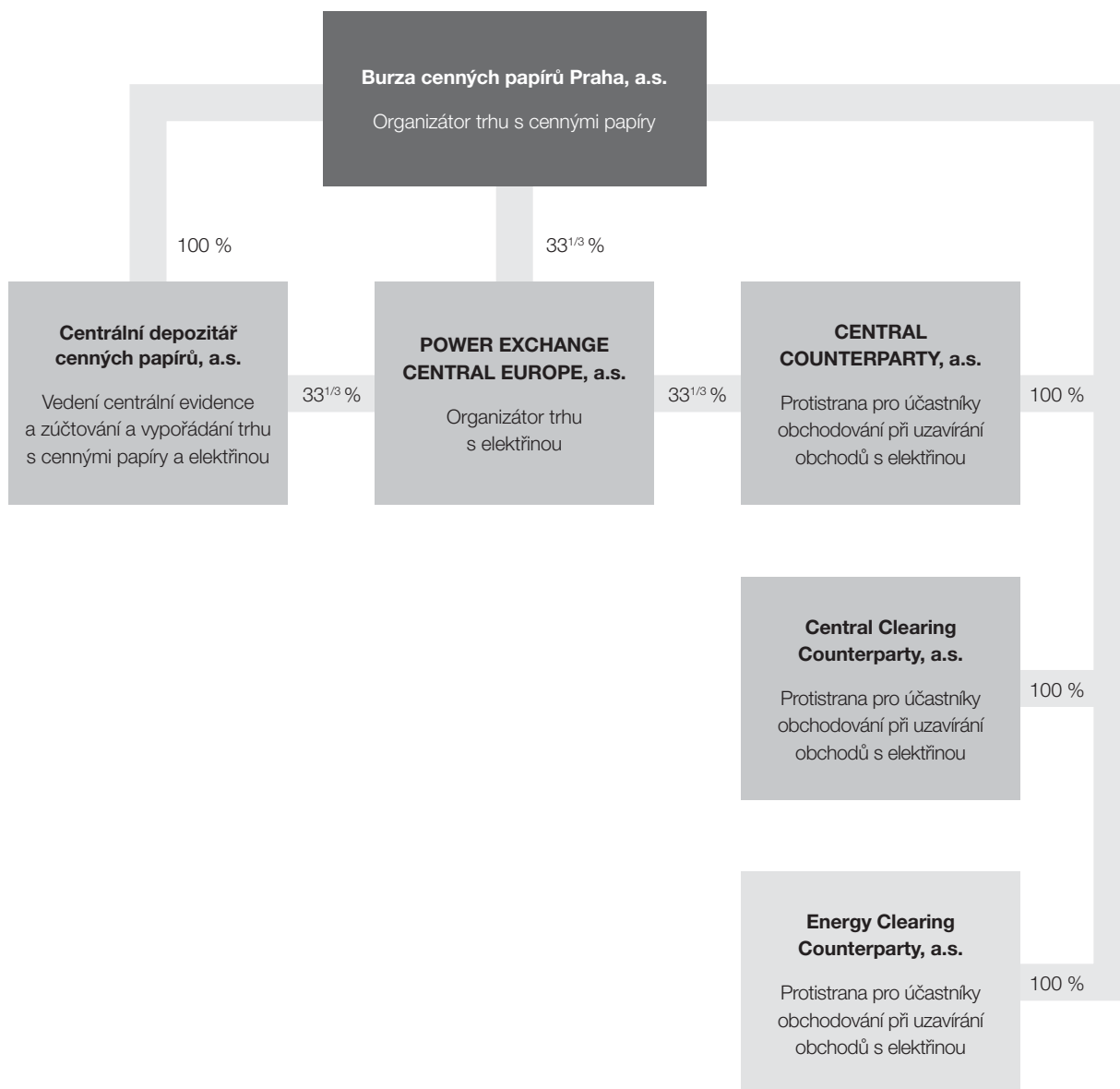
Společnost je zakladatelem Nadačního fondu CDCP, zapsaného do obchodního rejstříku vedeného Městským soudem v Praze dne 23. prosince 2010 v oddílu N, vložka 822.

1.2. Meziroční změny v obchodním rejstříku

Členem představenstva byl 26. dubna 2012 opakovaně zvolen Ing. Jiří Opletal. Změna byla do obchodního rejstříku zapsána dne 18. června 2012.

1.3. Identifikace skupiny

Společnost je členem skupiny Burza cenných papírů Praha, a.s. (dále jen „BCPP“).



Majoritním akcionářem skupiny BCPP je od 8. prosince 2008 společnost CEESEG AG.

1.4. Představenstvo a dozorčí rada

Složení představenstva k 31. prosinci 2012:

Ing. Petr Koblíček – předseda představenstva

Ing. Helena Čacká – místopředsedkyně představenstva, generální ředitelka

Ing. Jiří Opletal – člen představenstva

Složení dozorčí rady k 31. prosinci 2012:

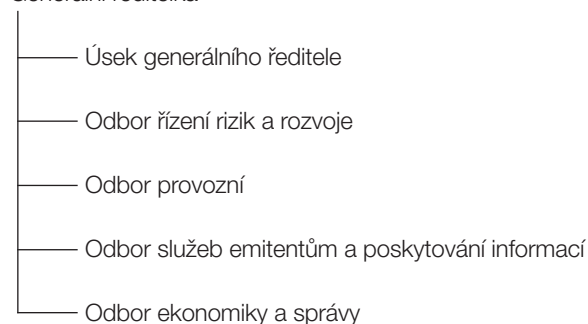
Ing. Petr Horáček – člen dozorčí rady

Mgr. Radan Marek – člen dozorčí rady

Ing. Miroslav Prokeš, CSc. – člen dozorčí rady

1.5. Organizační struktura Společnosti

Generální ředitelka



2. ÚČETNÍ POSTUPY

2.1. Základní zásady zpracování účetní závěrky

Účetní závěrka je sestavena v souladu s účetními předpisy platnými v České republice a je sestavena v historických cenách. Údaje v této účetní závěrce jsou vyjádřeny v tisících korun českých (tis. Kč), není-li uvedeno jinak.

2.2. Dlouhodobý hmotný a nehmotný majetek

Hmotný majetek, jehož doba použitelnosti je delší než 1 rok a pořizovací cena převyšuje 10 tis. Kč za položku, je považován za dlouhodobý hmotný majetek.

Nehmotný majetek, jehož doba použitelnosti je delší než 1 rok a pořizovací cena převyšuje 10 tis. Kč za položku, je považován za dlouhodobý nehmotný majetek.

Hmotný a nehmotný majetek, jehož doba použitelnosti je delší než 1 rok a pořizovací cena nepřevyšuje 10 tis. Kč za položku, není vykazován v rozvaze, je účtován do nákladů v roce jeho pořízení a je veden v operativní evidenci jako drobný hmotný a nehmotný majetek.

Nakoupený dlouhodobý hmotný a nehmotný majetek je vykázán v pořizovacích cenách, které zahrnují cenu pořízení a náklady s jeho pořízením související.

Dlouhodobý hmotný a nehmotný majetek je odpisován metodou rovnoměrných odpisů na základě jeho předpokládané doby životnosti následujícím způsobem:

Kategorie majetku	Účetní odpis
Zřizovací výdaje	5 let
Software na dobu neurčitou	3 roky
Jiný dlouhodobý nehmotný majetek	12 let
Kancelářské stroje, počítače	3 roky až 5 let
Dopravní prostředky	5 let
Nábytek a zařízení	3 roky až 10 let

Pokud zůstatková hodnota aktiva přesahuje jeho odhadovanou zpětně získatelnou částku, je jeho zůstatková hodnota snížena na tuto částku prostřednictvím opravné položky.

2.3. Podíly v účetních jednotkách s podstatným vlivem

Podíly v účetních jednotkách s podstatným vlivem představují podniky, v nichž Společnost vykonává podstatný vliv, ale nemá možnost tuto společnost ovládat nebo řídit (dále též „přidružená společnost“).

Podíly v přidružených společnostech jsou oceněny pořizovací cenou zohledňující případné snížení hodnoty.

2.4. Ostatní cenné papíry

Společnost rozděluje cenné papíry a podíly, které nejsou podílem v dceřiné nebo přidružené společnosti, do následujících kategorií: cenné papíry k obchodování a cenné papíry držené do splatnosti.

Cenné papíry k obchodování jsou cenné papíry, které Společnost zamýšlí a je schopna držet za účelem provádění transakcí s cílem dosažení zisku z cenových rozdílů v krátkodobém horizontu, maximálně však ročním.

Dlužné cenné papíry, které Společnost zamýšlí držet do splatnosti, jsou klasifikovány jako cenné papíry držené do splatnosti a zahrnutý do dlouhodobého majetku, pokud jejich splatnost nenastane během 12 měsíců od data účetní závěrky.

Cenné papíry a podíly jsou při nákupu vykázány v pořizovací ceně včetně transakčních nákladů. Cenné papíry držené do splatnosti jsou následně oceňovány naběhlou hodnotou. Ostatní cenné papíry jsou oceňovány reálnou hodnotou. Jako reálnou hodnotu Společnost používá tržní hodnotu cenných papírů k datu účetní závěrky. Ocenění cenných papírů neobchodovaných na veřejných trzích je provedeno na základě kvalifikovaného odhadu provedeného vedením Společnosti, založeného na uznávaných modelech a způsobech oceňování. Zisky a ztráty vyplývající ze změn reálné hodnoty cenných papírů k obchodování jsou vykázány ve výkazu zisku a ztráty v období, ve kterém nastanou.

2.5. Pohledávky

Pohledávky jsou vykázány v nominální hodnotě snížené o opravnou položku k pochybným pohledávkám. Opravná položka k pohledávkám je vytvořena na základě věkové struktury pohledávek a individuálního posouzení bonity dlužníků. Společnost nevytváří opravné položky k pohledávkám za spřízněnými stranami.

2.6. Peníze a peněžní ekvivalenty

Peněžní prostředky jsou peníze v hotovosti včetně cenin a peněžních prostředků na účtu. Peněžními ekvivalenty se rozumí krátkodobý likvidní finanční majetek, který je snadno a pohotově směnitelný za předem známou částku peněžních prostředků; u tohoto majetku se nepředpokládají významné změny hodnoty v čase. Za peněžní ekvivalenty jsou považovány peněžní úložky s nejvýše tříměsíční výpovědní lhůtou a likvidní cenné papíry k obchodování na veřejném trhu.

2.7. Přepočet cizích měn

Transakce prováděné v cizích měnách jsou přepočteny a zaúčtovány devizovým kurzem platným v den transakce.

Zůstatky peněžních aktiv, pohledávek a závazků vedených v cizích měnách byly přepočteny devizovým kurzem zveřejněným Českou národní bankou k rozvahovému dni. Všechny kurzové zisky a ztráty z přepočtu peněžních aktiv, pohledávek a závazků jsou účtovány do výkazu zisku a ztráty.

2.8. Penzijní pojištění

Při financování státního důchodového pojištění hradí Společnost pravidelné odvody do státního rozpočtu. Společnost také poskytuje svým zaměstnancům penzijní připojištění prostřednictvím příspěvků do nezávislých penzijních fondů.

2.9. Výnosy

Tržby jsou zaúčtovány k datu poskytnutí služeb a jsou vykázány po odečtení daně z přidané hodnoty.

2.10. Leasing

Pořizovací cena majetku získaného formou finančního nebo operativního leasingu není aktivována do dlouhodobého majetku a je účtována do nákladů rovnoměrně po celou dobu trvání leasingu. Budoucí leasingové splátky, které nejsou k rozvahovému dni splatné, jsou vykázány v příloze účetní závěrky, ale nejsou zachyceny v rozvaze.

2.11. Rezervy

Společnost tvoří rezervy, pokud má současný závazek, je pravděpodobné, že bude na vypořádání tohoto závazku třeba vynaložit vlastní zdroje, a existuje spolehlivý odhad výše závazku.

2.12. Odložená daň

Odložená daň se vykazuje u všech přechodných rozdílů mezi zůstatkovou hodnotou aktiva nebo závazku v rozvaze a jejich daňovou hodnotou. Na tento rozdíl je aplikována očekávaná daňová sazba na období, ve kterém budou daňový závazek nebo pohledávka uplatněny. Odložená daňová pohledávka je zaúčtována, pokud je pravděpodobné, že ji bude možné daňově uplatnit v budoucnosti.

2.13. Spřízněné strany

Spřízněnými stranami Společnosti se rozumí:

- akcionář, který může přímo nebo nepřímo uplatňovat podstatný nebo rozhodující vliv u Společnosti, a společnosti, kde tento akcionář má podstatný nebo rozhodující vliv;
- členové statutárních, dozorčích a řídicích orgánů a osoby blízké těmto osobám, včetně podniků, kde tito členové a osoby mají podstatný nebo rozhodující vliv.

Významné transakce a zůstatky transakcí se spřízněnými stranami jsou uvedeny v bodech 3.2.4., 3.6.6. a 4.

2.14. Skupinová registrace DPH

Společnosti Burza cenných papírů Praha, a.s., POWER EXCHANGE CENTRAL EUROPE, a.s. (dále „PXE“), a Centrální depozitář cenných papírů, a.s. (dále jen „Skupina“), vytvořily s účinností od 1. ledna 2009 skupinu pro účely daně z přidané hodnoty podle zákona č. 235/2004 Sb. v platném znění. K 1. lednu 2011 se součástí Skupiny staly i společnosti Central Clearing Counterparty, a.s. (dále „CCC“), Energy Clearing Counterparty, a.s. (dále „EnCC“), a CENTRAL COUNTERPARTY, a.s. (dále „CCP“). V důsledku této skutečnosti mají všechny výše uvedené společnosti jediné a společné daňové identifikační číslo.

K 1. lednu 2012 Skupina používala zálohový koeficient 100 %. Tímto koeficientem uplatňovala Skupina celý rok 2012 nárok na odpočet u plnění na vstupu. V přiznání k DPH za měsíc prosinec 2012 byl vypočten vypořádací koeficient pro rok 2012 ve výši 93 %, ten je zároveň zálohovým koeficientem pro rok 2013. Rozdíl mezi uplatněným odpočtem na základě zálohového koeficientu v průběhu celého kalendářního roku a odpočtu DPH vypočteného na základě vypořádacího koeficientu byl vypořádán v prosinci 2012.

Na základě skupinové registrace Skupina uplatnila 93 % z výše DPH jako odečitatelnou položku v daňovém přiznání k DPH.

2.15. Použití odhadů

Sestavení účetní závěrky vyžaduje použití odhadů a předpokladů, jež mají vliv na vykazované hodnoty majetku a závazků k datu účetní závěrky a na vykazovanou výši výnosů a nákladů za účetní období. Vedení Společnosti je přesvědčeno, že použité odhady a předpoklady se nebudou významným způsobem lišit od skutečných hodnot v následných účetních obdobích.

2.16. Klasifikace závazků

Společnost klasifikuje část dlouhodobých závazků, bankovních úvěrů a finančních výpomocí, jejichž doba splatnosti je kratší než jeden rok vzhledem k rozvahovému dni, jako krátkodobé.

2.17. Fondy spravované Společností

2.17.1. Garanční fond burzy (dále jen „GFB“)

Společnost vykonávala do 29. listopadu 2012 činnost správce prostředků Garančního fondu burzy, který byl sdružením bez právní subjektivity. Prostředky sdružení byly uloženy na samostatných bankovních a majetkových účtech vedených na jméno Společnosti. Společnost dle smlouvy o sdružení GFB a podle pokynů Správní rady GFB investovala sdružené prostředky na peněžním trhu formou termínových vkladů nebo nákupu státních pokladničních poukázek, depozitních směnek a krátkodobých dluhopisů za účelem dosažení úrokových výnosů.

Výnosy z finančních aktiv držených v rámci GFB nebyly součástí výnosů Společnosti. Výnosy a náklady GFB byly jednotlivým členům sdružení rozděleny v souladu s dohodnutými pravidly.

Za správu prostředků GFB inkasovala Společnost poplatek ve výši stanovené ceníkem CDCP, který je součástí celkových tržeb Společnosti.

Na základě rozhodnutí Burzy cenných papírů Praha, a.s., byl změněn systém řízení rizika vypořádání burzovních obchodů.

GFB, jehož účastníci neomezeně ručili za závazky ostatních účastníků, byl nahrazen 30. listopadu 2012 Clearingovým fondem CDCP (dále „CLF“), pro který je toto ručení omezeno. Prostředky GFB byly použity ve prospěch vkladů do CLF na základě Dohody o přesunutí vkladu z GFB do CLF.

Vklady CLF byly uloženy na samostatném bankovním a majetkovém účtu vedeném na jméno Společnosti. Společnost zhodnocuje sdružené prostředky na bankovním účtu pevnou úrokovou sazbou 0,1 %.

Burza cenných papírů Praha, a.s., upravila Pravidla obchodování. Nově již není stanovena povinnost členů burzy být účastníkem GFB, ale je stanovena povinnost členů burzy mít zajištěno vypořádání prostřednictvím CDCP. Vypořádání CDCP je upraveno Pravidly vypořádání PSE.

Výnosy z finančních aktiv držených v rámci CLF nejsou součástí výnosů Společnosti. Výnosy a náklady CLF jsou na jednotlivé členy rozděleny v souladu s dohodnutými pravidly.

Za správu prostředků CLF inkasuje Společnost poplatek ve výši stanovené ceníkem CDCP, který je součástí celkových tržeb Společnosti.

2.17.2. Fond kolaterálu

Společnost dále vykonává činnost správce prostředků, které Skupina získává jako zajištění hladkého fungování obchodování a vypořádání např. fondu kolaterálu, který slouží ke krytí rizika spojeného s půjčováním cenných papírů.

Společnost vykazuje tyto prostředky v rámci finančního majetku souvztačně s jinými závazky.

2.17.3. Maržové vklady a Clearingový fond

V roce 2007 zahájila svou činnost Energetická burza Praha (od 15. července 2009 POWER EXCHANGE CENTRAL EUROPE, a.s.), které společnost CDCP zabezpečuje služby související se zúčtováním obchodů s elektrickou energií. V této souvislosti byl zřízen maržový vklad a Clearingový fond. Maržový vklad slouží jako záruka za splnění závazků z obchodů s elektrickou energií na burze (dále jen „maržové vklady“) a Clearingový fond slouží k zajištění závazků a pokrytí rizik vyplývajících ze zúčtování obchodů s elektrickou energií na burze.

Maržové vklady přijímá Společnost pouze ve formě peněžních prostředků. Maržové vklady účastníka obchodování jsou použity Společností v případě prodlení účastníka obchodování s plněním závazků z vypořádání power futures obchodů. Následující den po použití maržových vkladů je účastník obchodování povinen doplnit výši svého maržového vkladu.

Maržové vklady a Clearingový fond Společnost vykazuje v rámci finančního majetku souvztačně s jinými závazky.

2.18. Přehled o peněžních tocích

Přehled o peněžních tocích byl sestaven nepřímou metodou. Peněžní ekvivalenty představují krátkodobý likvidní majetek ve vlastnictví Společnosti, který lze snadno a pohotově převést na předem známou částku v hotovosti.

2.19. Následné události

Dopad událostí, které nastaly mezi rozvahovým dnem a dnem sestavení účetní závěrky, je zachycen v účetních výkazech v případě, že tyto události poskytly doplňující informace o skutečnostech, které existovaly k rozvahovému dni.

V případě, že mezi rozvahovým dnem a dnem sestavení účetní závěrky došlo k významným událostem představujícím skutečnosti, které nastaly po rozvahovém dni, jsou důsledky těchto událostí popsány v příloze účetní závěrky, ale nejsou zaúčtovány v účetních výkazech.

2.20. Změna účetních metod a postupů

Společnost v roce 2012 ani 2011 nezměnila žádné účetní metody a postupy.

3. DOPLŇUJÍCÍ ÚDAJE K ROZVAZE A VÝKAZU ZISKU A ZTRÁTY

3.1. Dlouhodobý majetek

3.1.1. Dlouhodobý hmotný majetek

(v tisících Kč)

Pořizovací cena	Kancelářské stroje, počítače	Dopravní prostředky	Nábytek a zařízení	Celkem
Stav k 1. lednu 2011	49 518	14	2 436	51 968
Přirůstky	5 015	0	1 129	6 144
Úbytky	-124	0	0	-124
Stav k 31. prosinci 2011	54 409	14	3 565	57 988
Přirůstky	1 787	0	0	1 787
Úbytky	-246	0	0	-246
Stav k 31. prosinci 2012	55 950	14	3 565	59 529

(v tisících Kč)

Oprávký	Kancelářské stroje, počítače	Dopravní prostředky	Nábytek a zařízení	Celkem
Stav k 1. lednu 2011	19 528	14	2 164	21 706
Přírůstky	8 759	0	195	8 954
Úbytky	-124	0	0	-124
Stav k 31. prosinci 2011	28 163	14	2 359	30 536
Přírůstky	9 885	0	205	10 090
Úbytky	-246	0	0	-246
Stav k 31. prosinci 2012	37 802	14	2 564	40 380

(v tisících Kč)

Zůstatková hodnota	Kancelářské stroje, počítače	Dopravní prostředky	Nábytek a zařízení	Celkem
Stav k 31. prosinci 2011	26 246	0	1 206	27 452
Stav k 31. prosinci 2012	18 148	0	1 001	19 149

Společnost měla k 31. prosinci 2012 nedokončený dlouhodobý hmotný majetek ve výši 207 tis. Kč (2011: 0 tis. Kč). Jedná se o HSM modul, který nebyl do 31. prosince 2012 uveden do stavu způsobilého k užívání.

Přírůstky dlouhodobého hmotného majetku ve výši 1 787 tis. Kč v roce 2012 představují především nákup a technické zhodnocení výpočetní techniky (servery, počítače, zálohovací zařízení, switche, disková pole, páskové knihovny).

Úbytky dlouhodobého hmotného majetku ve výši 246 tis. Kč představují vyřazení staré výpočetní techniky likvidací a prodejem.

Odpisy dlouhodobého hmotného majetku v roce 2012 činily 10 091 tis. Kč (2011: 8 954 tis. Kč).

Celková hodnota drobného hmotného majetku nevykázaného v rozvaze a vedeného v operativní evidenci a na podrozvahových účtech je 2 388 tis. Kč k 31. prosinci 2012 (2011: 2 475 tis. Kč).

Společnost neměla v roce 2012 a 2011 žádný majetek zatížený zástavním právem.

3.1.2. Dlouhodobý nehmotný majetek

(v tisících Kč)

Požizovací cena	Zřizovací výdaje	Software	Jiný DNM	Celkem
Stav k 1. lednu 2011	49	63 501	226 655	290 205
Přírůstky	0	111 740	0	111 740
Úbytky	0	-33 069	0	-33 069
Stav k 31. prosinci 2011	49	142 172	226 655	368 876
Přírůstky	0	13 205	0	13 205
Úbytky	0	0	0	0
Stav k 31. prosinci 2012	49	155 377	226 655	382 081

(v tisících Kč)

Oprávky	Zřizovací výdaje	Software	Jiný DNM	Celkem
Stav k 1. lednu 2011	49	38 180	7 870	46 099
Přirůstky	0	43 489	18 888	62 377
Úbytky	0	-33 069	0	-33 069
Stav k 31. prosinci 2011	49	48 600	26 758	75 407
Přirůstky	0	47 049	18 888	65 937
Úbytky	0	0	0	0
Stav k 31. prosinci 2012	49	95 649	45 646	141 344

(v tisících Kč)

Zůstatková hodnota	Zřizovací výdaje	Software	Jiný DNM	Celkem
Stav k 31. prosinci 2011	0	93 572	199 897	293 469
Stav k 31. prosinci 2012	0	59 728	181 009	240 737

Společnost k 31. prosinci 2012 vykazuje nedokončený dlouhodobý nehmotný majetek ve výši 118 tis. Kč (2011: 948 tis. Kč). Jedná se o realizaci systému Datový sklad.

Přirůstky dlouhodobého nehmotného majetku ve výši 13 205 tis. Kč v roce 2012 představují nákup licencí softwaru a technického zhodnocení softwaru v souvislosti s převzetím činnosti Střediska cenných papírů.

V roce 2012 nedošlo k úbytku dlouhodobého nehmotného majetku.

Odpisy dlouhodobého nehmotného majetku v roce 2012 činily 65 937 tis. Kč (2011: 62 377 tis. Kč).

Celková hodnota drobného nehmotného majetku nevykázaného v rozvaze a vedeného v operativní evidenci a na podrozvahových účtech je 550 tis. Kč k 31. prosinci 2012 (2011: 34 tis. Kč).

3.1.3. Najatý majetek

K 31. prosinci 2012 má Společnost uzavřeny smlouvy o operativním pronájmu tří osobních vozidel a pronájmu kancelářských prostor. Celková hodnota splátek nájmu zaplacených v roce 2012 činila 7 477 tis. Kč (2011: 7 245 tis. Kč).

Společnost má následující smluvní závazky z operativních leasingů a nájmu:

(v tisících Kč)

	Stav k 31. prosinci 2012	Stav k 31. prosinci 2011
Splatné do 1 roku	7 654	7 622
Splatné v období 1 roku – 5 let	25 931	26 292
Nad 5 let	7 645	15 140
Celkem	41 230	49 054

3.2. Pohledávky

3.2.1. Krátkodobé pohledávky z obchodních vztahů a ostatní poskytnuté zálohy

(v tisících Kč)

	Stav k 31. prosinci 2012	Stav k 31. prosinci 2011
Krátkodobé		
– odběratelé	65 039	26 514
– ostatní pohledávky z obchodních vztahů	162	78
Pohledávky z obchodních vztahů celkem	65 201	26 592
– poskytnuté provozní zálohy	74	80
– opravné položky	-2 721	-457
Celkem	62 554	26 215

3.2.2. Věková struktura pohledávek z obchodních vztahů

(v tisících Kč)

Rok	Kategorie	Do splatnosti	Počet dní po splatnosti					Celkem pohledávky
			0–90	91–120	121–180	181–365	> 365	
2012	Krátkodobé	62 926	1 380	3	83	150	660	65 201
	Opravné položky	-1 288	-695	0	-10	-71	-657	-2 721
	Celkem	61 638	685	3	73	79	3	62 480
2011	Krátkodobé	25 552	360	60	89	191	340	26 592
	Opravné položky	0	0	0	-19	-98	-340	-457
	Celkem	25 552	360	60	70	93	0	26 135

Společnost v roce 2012 eviduje krátkodobé pohledávky s dobou po splatnosti delší než 5 let v hodnotě 101 tis. Kč (2011: 101 tis. Kč). Tyto pohledávky jsou přihlášeny do insolvenčního řízení, k těmto pohledávkám je vytvořena opravná položka ve výši 100 %.

3.2.3. Opravné položky k pohledávkám

(v tisících Kč)

Opravné položky k pohledávkám	Rok 2012	Rok 2011
Stav opravné položky k 1. lednu 2012	457	101
Tvorba opravné položky	2 358	356
Rozpuštění opravné položky	-94	0
Stav opravné položky k 31. prosinci 2012	2 721	457

3.2.4. Pohledávky k podnikům ve Skupině

(v tisících Kč)

	Stav k 31. prosinci 2012	Stav k 31. prosinci 2011
Burza cenných papírů Praha, a.s.		
– pohledávky (DPH Skupina)	4 377	34 937
– fakturace za služby CDCP	8	9
POWER EXCHANGE CENTRAL EUROPE, a.s.		
– zúčtování obchodů	486	631
Krátkodobé pohledávky celkem	4 871	35 577

3.2.5. Stát – daňové pohledávky

Společnost nemá za rok 2012 ani za rok 2011 přeplatek na dani z příjmů.

3.3. Finanční majetek

3.3.1. Dlouhodobý finanční majetek

Společnost vlastní 33% podíl v PXE se sídlem Rybná 14, Praha 1. Základní kapitál PXE je ve výši 60 000 tis. Kč, zisk za rok 2012 ve výši 5 872 tis. Kč (2011: zisk ve výši 11 566 tis. Kč).

3.3.2. Krátkodobý finanční majetek

(v tisících Kč)

Krátkodobý finanční majetek	Stav k 31. prosinci 2012	Stav k 31. prosinci 2011
Pokladna	30	43
Ceniny	357	255
Účty v bankách, z toho:	1 900 667	1 955 083
– peníze na cestě	0	0
– vlastní běžné účty	7 617	4 223
– bankovní účet Marže k obchodům na BCPP	0	27 522
– bankovní účet kolaterál fondu	87 136	484
– Clearingový fond, maržový vklad a ostatní účty PXE	1 805 914	1 922 854
Dluhové cenné papíry určené k obchodování	14 440	13 972
Krátkodobý finanční majetek celkem	1 915 494	1 969 353

Společnost zajišťuje v souladu s příslušnými předpisy zúčtování obchodů uzavřených na PXE a vykonává správu finančních prostředků na bankovních účtech zřízených Společností pro tyto účely. Výše finančních prostředků tvořících Clearingový fond je k 31. prosinci 2012 61 593 tis. Kč (2011: 63 233 tis. Kč). Výše maržového vkladu složeného na bankovním účtu k 31. prosinci 2012 činí 1 736 516 tis. Kč (2011: 1 842 989 tis. Kč).

V rozvaze Společnosti jsou k 31. prosinci 2012 vykázány krátkodobé cenné papíry v celkové výši 14 440 tis. Kč (2011: 13 972 tis. Kč).

3.4. Časové rozlišení – aktiva

Náklady příštích období ve výši 7 684 tis. Kč (2011: 45 209 tis. Kč) představují zejména náklady na servisní služby poskytované na výpočetní techniku, podporu a provoz systémů, pojistné majetku, pojištění odpovědnosti za škodu, závodní preventivní péči a uložení a správu listinné evidence SCP.

3.5. Vlastní kapitál

3.5.1. Základní kapitál

Zapsaný základní kapitál k 31. prosinci 2012 ve výši 100 000 tis. Kč je v souladu se stanovami rozdělen na 100 tis. ks akcií v listinné podobě znějících na jméno, z nichž každá má jmenovitou hodnotu 1 tis. Kč. Společnost vydala dvacet hromadných akcií znějících na jméno Burza cenných papírů Praha, a.s., a to jednu v hodnotě 7 000 tis. Kč, jednu v hodnotě 3 000 tis. Kč a osmnácti po 5 000 tis. Kč.

3.5.2. Rozdělení zisku předchozího roku

Zisk po zdanění ve výši 58 975 tis. Kč za rok 2011 byl schválen a rozdělen rozhodnutím jediného akcionáře ze dne 26. dubna 2012.

Zákonný rezervní fond je tvořen ze zisku Společnosti podle zákona a nelze jej rozdělit mezi akcionáře, ale lze jej použít výhradně k úhradě ztrát.

3.6. Závazky

3.6.1. Přijaté zálohy

Společnost v roce 2012 neevidovala žádné přijaté zálohy.

3.6.2. Závazky z obchodních vztahů

(v tisících Kč)

Krátkodobé závazky z obchodních vztahů a přijaté zálohy	Stav k 31. prosinci 2012	Stav k 31. prosinci 2011
– dodavatelé	16 283	17 816
– ostatní závazky z obchodních vztahů	44	67
Celkem	16 327	17 883

Závazky Společnosti jsou ve lhůtě splatnosti a nejsou zajištěny.

3.6.3. Závazky ze sociálního zabezpečení a zdravotního pojištění

Závazky ze sociálního zabezpečení a zdravotního pojištění činí 3 181 tis. Kč (2011: 2 924 tis. Kč), ze kterých 1 989 tis. Kč (2011: 2 041 tis. Kč) představují závazky ze sociálního zabezpečení a 1 192 tis. Kč (2011: 883 tis. Kč) představují závazky ze zdravotního pojištění. Žádné z těchto závazků nejsou po lhůtě splatnosti.

3.6.4. Stát – daňové závazky a dotace

Daňové závazky činí 2 297 tis. Kč (2011: 1 367 tis. Kč), ze kterých 2 198 tis. Kč (2011: 1 304 tis. Kč) představují závazky za daň z příjmů ze závislé činnosti a 99 tis. Kč (2011: 63 tis. Kč) závazek vyplývající z plnění povinného podílu osob se zdravotním postižením na celkovém počtu zaměstnanců. Tyto závazky nejsou po lhůtě splatnosti.

3.6.5. Jiné závazky

(v tisících Kč)

	Stav k 31. prosinci 2012	Stav k 31. prosinci 2011
Odměny členům statutárních orgánů	2 837	57
Penzijní připojištění	67	65
Půjčování cenných papírů – kolaterál	87 136	19 484
Marže k obchodům na BCCP	0	27 522
Vypořádávání obchodů uzavřených na PXE	1 805 994	1 922 854
Jiné závazky ostatní	100	0
Celkem	1 896 134	1 969 982

K maržovým vkladům k obchodům na BCCP se vztahuje bankovní záruka ve výši 0 tis. Kč pro rok 2012 (2011: 13 500 tis. Kč), maržové vklady PXE jsou v roce 2012 kryté bankovní zárukou ve výši 423 886 tis. Kč (2011: 718 788 tis. Kč).

3.6.6. Závazky k podnikům ve Skupině

(v tisících Kč)

	Stav k 31. prosinci 2012	Stav k 31. prosinci 2011
Burza cenných papírů Praha, a.s.	143 036	205 013
Závazky (DPH Skupina)	0	0
Jiné závazky – DPH (CCP, CCC, EnCC)	7 725	11 949
CENTRAL COUNTERPARTY, a.s.	0	4 518
Central Clearing Counterparty, a.s.	0	85
Energy Clearing Counterparty, a.s.	80	81
POWER EXCHANGE CENTRAL EUROPE, a.s.	0	32 404
Krátkodobé závazky celkem	150 841	254 050

K BCPP měla Společnost k 31. prosinci 2012 krátkodobé závazky pouze do lhůty splatnosti v úhrnné výši 7 925 tis. Kč (2011: 5 430 tis. Kč), kterou tvoří faktury za služby, jako jsou telefonní poplatky, služby technické podpory IT a IT služby, přefakturace TSA, závodní preventivní péče, a dále vnitroskupinová půjčka ve výši 135 111 tis. Kč (2011: 199 583 tis. Kč).

Jelikož Společnost zajišťuje finanční vypořádání fyzických dodávek elektrické energie, je závazek k CCP, CCC a EnCC tvořen zůstatkem mezi přijatými platbami od odběratelů elektrické energie a platbami uhrazenými dodavateli ve výši 7 725 tis. Kč (2011: 11 949 tis. Kč) a dále částkou odpovídající úrokům z bankovního účtu, na kterém jsou finanční prostředky vedeny, ve výši 80 tis. Kč (2011: 4 684 tis. Kč).

K PXE měla Společnost k 31. prosinci 2012 závazek ve výši 0 tis. Kč (2011: 32 404 tis. Kč – ve výši vnitropodnikové půjčky).

3.6.7. Krátkodobé bankovní úvěry

(v tisících Kč)

	Stav k 31. prosinci 2012	Stav k 31. prosinci 2011
Bankovní úvěr	0	13 333
Čerpání kontokorentu	0	1 934
Celkem bankovní úvěry	0	15 267

Bankovní úvěr byl načerpán u Komerční banky, a.s., byl splácen měsíčně, úvěr byl splatný k 30. dubnu 2012. Úroková sazba byla pohyblivá a odpovídala součtu 1M PRIBOR a pevné odchylky ve výši 0,50 % p. a. z jistiny úvěru. Kontokorentní úvěr je úročen pohyblivou úrokovou sazbou složenou z O/N PRIBOR a pevné odchylky ve výši 1,55 % p. a. Kontokorentní úvěr může být čerpán až do výše 55 000 tis. Kč.

3.7. Odložená daň

Odložená daň k 31. prosinci 2012 je vypočtena sazbou daně ve výši 19 % (daňová sazba pro rok 2013 a následující) v závislosti na období, ve kterém je očekáváno vyrovnání přechodných rozdílů.

Odložený daňový závazek je tvořen následujícími položkami vzniklými z titulu přechodných rozdílů:

(v tisících Kč)

	Stav k 31. prosinci 2012	Stav k 31. prosinci 2011
Dlouhodobá aktiva	11 575	7 969
Rozdílné účetní a daňové rezervy	-2 672	-985
Opravné položky k pohledávkám	-498	-30
Odložený daňový závazek/pohledávka	8 405	6 954
Dopad do výsledku hospodaření – odložený daňový náklad/výnos	1 450	4 333

3.8. Dohadné účty pasivní

Dohadné účty pasivní ve výši 592 tis. Kč (2011: 604 tis. Kč) jsou vytvořeny především na náklady za pronájem nebytových prostor a s ním spojené služby.

3.9. Výnosy z běžné činnosti podle hlavních činností

Veškeré výnosy byly realizovány v tuzemsku a lze je dle druhu činnosti rozdělit na:

	Rok 2012	Rok 2011
Poplatek za vypořádání obchodů	66 853	78 228
Výnosy z vypořádání dle smlouvy s BCPP	6 457	8 932
Tržby za vypořádání obchodů Energetické burzy Praha	3 357	4 631
Poplatky za registraci obchodů	1 824	976
Poplatek za správu zahraničních cenných papírů	7 693	9 673
Výnosy z ostatních služeb pro klienty	4 158	6 338
Členské poplatky	8 788	8 873
Roční poplatek clearingového účastníka	890	853
Poplatky za užívání komunikačního systému	1 478	991
Poplatek za služby pro RM-SYSTÉM	3 443	4 967
Vedení cenných papírů na účtu majitele v centrální evidenci	97 646	78 781
Poplatek za zápis nové emise do centrální evidence	106 088	84 284
Poplatek za zápis do samostatné evidence	106	105
Vedení evidence emise	38 066	43 373
Poplatky za služby emitentům (poskytování výpisů a přehledů)	7 169	8 052
Speciální operace pro emise vedené na základě smlouvy	6 823	9 259
Poplatky za ostatní služby pro emitenty cenných papírů	2 982	4 526
Uložení a správa listinné evidences SCP	2 453	2 447
Poplatek za výpisy poskytnuté oprávněným osobám (věcně vynaložené náklady)	4 058	3 607
Tržby z prodeje vlastních služeb	370 331	358 896
		(v tisících Kč)
Poplatky za pozastavené a nevypořádané obchody	6 040	7 017
Poplatky za mezibankovní platební styk	2 064	2 695
Ostatní tržby a výnosy	382	910
Vliv koeficientu DPH	1 651	1 819
Ostatní provozní výnosy	10 137	12 441
Výnosy z běžné činnosti celkem	380 467	371 337

Novelou zákona č. 256/2004 Sb., o podnikání na kapitálovém trhu (ZPKT), která nabyla účinnosti 1. července 2012, došlo ke zpoplatnění služeb majitelům tzv. nezařazených účtů. Nezařazeným účtem se rozumí účet, který byl převzat ze Střediska cenných papírů a jehož majitel dosud neuzavřel s účastníkem centrálního depozitáře smlouvu. Výnos z vedení cenných papírů na těchto nezařazených účtech činil za období červenec až prosinec roku 2012 celkem 10 106 tis. Kč. Tato částka je v tabulce uvedena v rámci položky „Vedení cenných papírů na účtu majitele v centrální evidenci“.

Na základě Smlouvy o vypořádání burzovních obchodů a transakcí a poskytování souvisejících služeb ze dne 30. prosince 2009 (s účinností od 1. ledna 2010) cena za provádění vypořádání burzovních obchodů a transakcí činí 35 % z celkové výše výnosů BCPP z poplatků za vypořádání obchodů uzavřených nebo vypořádaných prostřednictvím AOS.

3.10. Náklady na služby

(v tisících Kč)

	Rok 2012	Rok 2011
Nájemné prostor	10 305	10 481
Poradenské a právní služby	4 533	5 236
Servisní služby	54 321	57 030
Úhrady za uložení cenných papírů	24	141
Školení, semináře, konference	723	804
Telekomunikační náklady	1 035	1 287
Cestovné	636	726
Audit	540	540
Operativní pronájem osobních automobilů	780	778
Uložení a správa listinné evidence SCP	4 907	4 893
Služby IT z poplatků za vypořádání obchodů	44 299	51 389
Služby IT pro účely evidence cenných papírů	21 941	19 752
Ostatní služby	2 450	2 936
Náklady na služby celkem	146 494	155 993

Dne 30. prosince 2009 byla uzavřena Smlouva o poskytování IT služeb mezi BCPP a CDCP. S účinností od 1. ledna 2010 je cena za poskytování služeb dle této smlouvy rovna 65 % z celkové výše výnosů CDCP z poplatků za vypořádání obchodů a transakcí vypořádaných prostřednictvím AOS a z poplatků za užívání komunikačního systému účastníky vypořádacího systému CDCP, kteří nejsou členy BCPP.

Na základě analýzy převodních cen, vypracované společností Deloitte Advisory s.r.o., si BCPP za poskytování služeb technické podpory pro účely evidence cenných papírů nárokuje 8 % výnosů CDCP z evidence cenných papírů.

3.11. Ostatní provozní náklady

(v tisících Kč)

	Rok 2012	Rok 2011
Dary	418	273
Odpis pohledávky	45	13
Poplatky za správu zahraničních cenných papírů	5 779	6 797
Poplatky ČNB	1 058	1 381
Pojistné	714	393
Vliv koeficientu DPH	432	2 135
Členské poplatky asociací (ECSDA, AKAT)	328	310
Ostatní provozní náklady	1 178	502
Ostatní provozní náklady celkem	9 952	11 804

3.12. Finanční výnosy a náklady

(v tisících Kč)

	Rok 2012	Rok 2011
Kurzové zisky	50 850	61 729
Výnosy z finančního majetku – přecenění portfolia CP	482	212
Výnosy z depozitních směnek	5	10
Přijaté úroky	149	169
Přijaté dividendy od PXE	5 100	0
Finanční výnosy celkem	56 587	62 120

V roce 2012 obdržel CDCP od dceřiné společnosti PXE výplatu dividend v celkové výši 5 100 tis. Kč.

(v tisících Kč)

	Rok 2012	Rok 2011
Kurzové ztráty	50 882	61 691
Náklady z finančního majetku – přecenění portfolia	9	734
Bankovní poplatky	195	182
Úroky z půjček, úroky repo operace	4 737	6 672
Finanční náklady celkem	55 823	69 279

3.13. Výpočet daně z příjmů

(v tisících Kč)

	Rok 2012	Rok 2011
Zisk před zdaněním	78 086	73 726
Odpočitatelné položky z výsledku hospodaření	-5 415	-16 828
Nezdanitelné výnosy	-5 102	-2 003
Upravený základ daně	67 569	54 895
Splatná daň z příjmů z běžné činnosti	12 838	10 430
Splatná daň z příjmů z běžné činnosti – vyrovnání předchozího období	-321	-12
Náklad z titulu splatné daně z příjmů ve výši 19 % (2011: 19 %)	12 517	10 418

3.14. Rezervy

(v tisících Kč)

	Rezerva na daň z příjmů	Ostatní rezervy
Stav k 1. lednu 2012	8 062	5 567
Tvorba rezervy	12 838	17 577
Použití rezervy	-13 311	-9 077
Stav k 31. prosinci 2012	7 589	14 067

(v tisících Kč)

	Rok 2012	Rok 2011
Rezerva na daň z příjmů	7 589	8 062
Ostatní rezervy	14 067	5 567
Rezervy celkem	21 656	13 629

4. TRANSAKCE SE SPŘÍZNĚNÝMI STRANAMI

Výnosy:

(v tisících Kč)

	Rok 2012	Rok 2011
Burza cenných papírů Praha, a.s.	6 552	8 978
Poplatek za vypořádání dle Smlouvy o vypořádání burzovních obchodů	6 457	8 932
Poplatek za převod a vedení cenných papírů v centrální evidenci	95	46
PXE – vypořádání obchodů (vč. kurzových rozdílů)	3 351	4 647
Celkové výnosy	9 903	13 625

Náklady:

(v tisících Kč)

	Rok 2012	Rok 2011
Burza cenných papírů Praha, a.s.	80 734	86 836
On-line datové spojení	42	42
Nájemné, služby k nájmu, telefony (vč. kurzových rozdílů)	10 219	10 431
Technická podpora IT služeb za vypořádání	44 299	51 389
Technická podpora IT služeb pro účely vedení evidence	21 941	19 752
Úroky z půjčky	4 233	5 222
PXE – úroky z půjčky	377	985
Celkové náklady	81 111	87 821

Transakcím s BCPP jsou věnovány poznámky v bodu 3.9. a 3.10.

5. ZAMĚSTNANCI, VEDENÍ SPOLEČNOSTI A STATUTÁRNÍ ORGÁNY

5.1. Osobní náklady a počet zaměstnanců

Průměrný počet zaměstnanců a členů vedení Společnosti a osobní náklady za rok 2012 a 2011 jsou následující:

(v tisících Kč)

Rok 2012	Počet	Osobní náklady celkem
Zaměstnanci	38	39 110
Vedení Společnosti	3	11 942
Celkem	41	51 052

(v tisících Kč)

Rok 2011	Počet	Osobní náklady celkem
Zaměstnanci	37	34 536
Vedení Společnosti	3	8 311
Celkem	40	42 847

Počet zaměstnanců vychází z průměrného přepočteného stavu pracovníků. Pod pojmem vedení Společnosti se rozumí generální ředitelka a její zástupci. Osobní náklady zahrnují též zdravotní a sociální pojištění.

5.2. Poskytnuté půjčky, úvěry či ostatní plnění

V roce 2012 a 2011 obdrželi členové představenstva, dozorčí rady a vedení Společnosti následující odměny a ostatní plnění:

(v tisících Kč)

Rok 2012	Představenstvo	Dozorčí rada	Vedení Společnosti	Celkem
Odměny členů statutárních orgánů	4 947	48	0	4 995
Příspěvky na životní a důchodové pojištění	0	0	151	151
Osobní vozy s možností využití pro soukromé účely	0	0	40	40

(v tisících Kč)

Rok 2011	Představenstvo	Dozorčí rada	Vedení Společnosti	Celkem
Odměny členů statutárních orgánů	481	35	0	516
Příspěvky na životní a důchodové pojištění	0	0	154	154
Osobní vozy s možností využití pro soukromé účely	0	0	245	245

Členům představenstva a dozorčí rady byly poskytovány odměny na základě rozhodnutí jediného akcionáře od srpna 1998. S generální ředitelkou byla uzavřena smlouva o užívání služebního vozidla výhradně k pracovním účelům, s její zástupkyní byla uzavřena smlouva o užívání služebního osobního automobilu i k soukromým účelům.

6. SDRUŽENÉ PROSTŘEDKY GFB (OD 30. LISTOPADU 2012 CLF) NEVYKÁZANÉ V ROZVAZE

(v tisících Kč)

Rok 2012			
Účty v bankách	41 573	Závazky k účastníkům CLF	41 573
Aktiva celkem	41 573	Pasiva celkem	41 573

Vklady CLF nebyly v roce 2012 kryty bankovní zárukou.

(v tisících Kč)

Rok 2011			
Účty v bankách	5 114		
Dluhové CP držené do splatnosti:		Závazky k účastníkům sdružení	141 814
– dlouhodobé	21 898		
– krátkodobé	114 802		
Aktiva celkem	141 814	Pasiva celkem	141 814

Sdružené prostředky GFB (tvůrců trhu) byly dále v roce 2011 kryty bankovní zárukou ve výši 50 000 tis. Kč.

7. ODMĚNA AUDITORSKÉ SPOLEČNOSTI

Informace o odměně auditorské společnosti KPMG Česká republika Audit, s.r.o., jsou uvedeny v příloze konsolidované účetní závěrky mateřské společnosti Burza cenných papírů Praha, a.s.

8. POTENCIÁLNÍ ZÁVAZKY

Vedení Společnosti si není vědomo žádných potenciálních závazků Společnosti k 31. prosinci 2012 ani k 31. prosinci 2011.

9. PŘEHLED O PENĚŽNÍCH TOCÍCH

Peníze a peněžní ekvivalenty uvedené v přehledu o peněžních tocích jsou analyzovány takto:

(v tisících Kč)

	Stav k 31. prosinci 2012	Stav k 31. prosinci 2011
Pokladní hotovost	30	43
Účty v bankách a peníze na cestě	1 900 667	1 955 083
Peněžní ekvivalenty zahrnuté v krátkodobém finančním majetku (ceniny)	357	255
Peněžní prostředky a peněžní ekvivalenty celkem	1 901 054	1 955 381

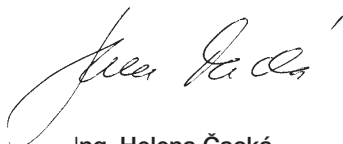
10. NÁSLEDNÉ UDÁLOSTI

Po rozvahovém dni nedošlo k žádným událostem, které by měly významný dopad na účetní závěrku k 31. prosinci 2012.

V Praze 15. března 2013



Ing. Petr Koblík
předseda představenstva



Ing. Helena Čacká
místopředsedkyně představenstva

Zpráva nezávislého auditora pro akcionáře společnosti Centrální depozitář cenných papírů, a.s.

Účetní závěrka

Na základě provedeného auditu jsme dne 15. března 2013 vydali k účetní závěrce, která je součástí této výroční zprávy, zprávu následujícího znění:

„Provedli jsme audit přiložené účetní závěrky společnosti Centrální depozitář cenných papírů, a.s., tj. rozvahy k 31. prosinci 2012, výkazu zisku a ztráty, přehledu o změnách vlastního kapitálu a přehledu o peněžních tocích za rok 2012 a přílohy této účetní závěrky, včetně popisu použitých významných účetních metod a ostatních doplňujících údajů. Údaje o společnosti Centrální depozitář cenných papírů, a.s. jsou uvedeny v bodě 1 přílohy této účetní závěrky.

Odpovědnost statutárního orgánu účetní jednotky za účetní závěrku

Statutární orgán společnosti Centrální depozitář cenných papírů, a.s. je odpovědný za sestavení účetní závěrky, která podává věrný a poctivý obraz v souladu s českými účetními předpisy, a za takový vnitřní kontrolní systém, který považuje za nezbytný pro sestavení účetní závěrky tak, aby neobsahovala významné nesprávnosti způsobené podvodem nebo chybou.

Odpovědnost auditora

Naší odpovědností je vyjádřit na základě provedeného auditu výrok k této účetní závěrce. Audit jsme provedli v souladu se zákonem o auditorech, Mezinárodními auditorskými standardy a souvisejícími aplikačními doložkami Komory auditorů České republiky. V souladu s těmito předpisy jsme povinni dodržovat etické požadavky a naplánovat a provést audit tak, abychom získali přiměřenou jistotu, že účetní závěrka neobsahuje významné nesprávnosti.

Audit zahrnuje provedení auditorských postupů, jejichž cílem je získat důkazní informace o částkách a skutečnostech uvedených v účetní závěrce. Výběr auditorských postupů závisí na úsudku auditora, včetně vyhodnocení rizik, že účetní závěrka obsahuje významné nesprávnosti způsobené podvodem nebo chybou. Při vyhodnocování těchto rizik auditor posoudí vnitřní kontrolní systém, který je relevantní pro sestavení účetní závěrky podávající věrný a poctivý obraz. Cílem tohoto posouzení je navrhnout vhodné auditorské postupy, nikoli vyjádřit se k účinnosti vnitřního kontrolního systému účetní jednotky. Audit též zahrnuje posouzení vhodnosti použitých účetních metod, přiměřenosti účetních odhadů provedených vedením i posouzení celkové prezentace účetní závěrky.

Jsme přesvědčeni, že získané důkazní informace poskytují dostatečný a vhodný základ pro vyjádření našeho výroku.

Výrok auditora

Podle našeho názoru účetní závěrka podává věrný a poctivý obraz aktiv a pasiv společnosti Centrální depozitář cenných papírů, a.s. k 31. prosinci 2012 a nákladů, výnosů a výsledku jejího hospodaření a peněžních toků za rok 2012 v souladu s českými účetními předpisy.”

Zpráva o vztazích

Provedli jsme ověření věcné správnosti údajů uvedených ve zprávě o vztazích mezi propojenými osobami společnosti Centrální depozitář cenných papírů, a.s. za rok končící 31. prosincem 2012. Za sestavení této zprávy o vztazích a její věcnou správnost je odpovědný statutární orgán společnosti. Naší odpovědností je vydat na základě provedeného ověření stanovisko k této zprávě o vztazích.

Ověření jsme provedli v souladu s auditorským standardem č. 56 Komory auditorů České republiky. Tento standard vyžaduje, abychom plánovali a provedli ověření s cílem získat omezenou jistotu, že zpráva o vztazích neobsahuje významné věcné nesprávnosti. Ověření je omezeno především na dotazování pracovníků společnosti a na analytické postupy a výběrovým způsobem provedené prověření věcné správnosti údajů. Proto toto ověření poskytuje nižší stupeň jistoty než audit. Audit zprávy o vztazích jsme neprováděli, a proto nevyjadřujeme výrok auditora.

Na základě našeho ověření jsme nezjistili žádné skutečnosti, které by nás vedly k domněnce, že zpráva o vztazích mezi propojenými osobami společnosti Centrální depozitář cenných papírů, a.s. za rok končící 31. prosincem 2012 obsahuje významné věcné nesprávnosti.

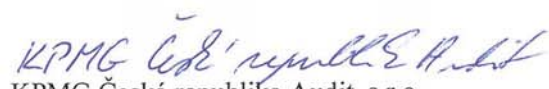
Výroční zpráva

Provedli jsme ověření souladu výroční zprávy s výše uvedenou účetní závěrkou. Za správnost výroční zprávy je odpovědný statutární orgán společnosti. Naší odpovědností je vydat na základě provedeného ověření výrok o souladu výroční zprávy s účetní závěrkou.

Ověření jsme provedli v souladu se zákonem o auditorech, Mezinárodními auditorskými standardy a souvisejícími aplikačními doložkami Komory auditorů České republiky. Tyto standardy požadují, abychom ověření naplánovali a provedli tak, abychom získali přiměřenou jistotu, že informace obsažené ve výroční zprávě, které popisují skutečnosti, jež jsou též předmětem zobrazení v účetní závěrce, jsou ve všech významných ohledech v souladu s příslušnou účetní závěrkou. Jsme přesvědčeni, že provedené ověření poskytuje přiměřený podklad pro vyjádření našeho výroku.

Podle našeho názoru jsou informace uvedené ve výroční zprávě ve všech významných ohledech v souladu s výše uvedenou účetní závěrkou.

V Praze, dne 19. dubna 2013


KPMG Česká republika Audit, s.r.o.
Oprávnění číslo 71


Ing. Pavel Závitkovský
Partner
Oprávnění číslo 69

Kontakt

Centrální depozitář cenných papírů, a.s.

Rybná 14
110 05 Praha 1

cdcp@pse.cz
www.cdcp.cz

